

令和5年度 事業報告概要書

川口市社会福祉事業団

川口市では、広く市民の福祉ニーズに応えるべく昭和59年4月1日に社会福祉法人川口市社会福祉事業団(以下「本事業団」という。)を設立した。本事業団は市と一体となり高齢者、障がい者、児童及び母子世帯等の各種社会福祉事業の推進を図り市民福祉の向上と増進に寄与すべく努めるとともに、利用者の意思を尊重し、適切な福祉サービスを提供してきた。

令和5年度は、17施設の指定管理者として21事業を実施するとともに、障害者相談支援センター及び地域包括支援センターの7事業を受託し、自主事業の13事業と併せて効率的な管理運営と福祉サービスの質の向上に努めた。

また、新型コロナウイルス感染症拡大防止の観点から、感染防止対策に積極的に取り組み実施した。

1 指定管理者及び受託事業

- (1) 川口市特別養護老人ホーム、ショートステイ
- (2) 川口市養護老人ホーム
- (3) 川口市ケアハウス
- (4) 川口市立南平児童センター、地域子育て支援拠点事業
- (5) 川口市老人福祉センター(安行、神根、芝、新郷、仲町たたら荘)
- (6) 川口市老人デイサービスセンター(横曽根、新郷、芝、芝南、鳩ヶ谷れんげそう)
- (7) 川口市社会福祉センター(神根福祉センター)
(老人デイサービス事業、地域活動支援センター事業、ボランティア活動支援事業)
- (8) 川口市生活介護きじばと
- (9) 川口市就労継続支援きじばと
- (10) 川口市障害者相談支援センターきらり
- (11) 川口市地域包括支援センター(神根、新郷、芝伊刈、西、鳩ヶ谷東部、新郷東地域包括支援センター)

2 自主事業

- (1) 川口市老人福祉センター(本町、芝中央、南平、前川たたら荘)
- (2) 川口市やすらぎの家(並木、元郷やすらぎの家)
- (3) 川口市居宅介護支援事業(横曽根、新郷、芝、鳩ヶ谷、神根居宅介護支援事業所)
- (4) 川口市生活介護夢工房
- (5) 鳩ヶ谷福祉センター

3 新型コロナウイルス感染症について

(1) 感染防止対策について

令和5年5月8日から5類へ引き下げられたものの、新型コロナウイルス感染症の拡大防止に積極的に取り組み、事業継続を行うため各種対策に努めた。

感染拡大防止を図るため、マスクの着用、手指消毒の徹底、検温の実施、ダイルームや食堂に飛沫感染防止用のアクリルパーテーションの設置、送迎車両内にビニールカーテンの設置、Z o o mを活用した会議の開催など職員、利用者及び委託業者への感染予防対策の徹底を図った。

通所施設においては、感染予防対策を徹底し、サービスを必要とする方へのサービス提供を継続し、陽性が判明した際は、関係機関と連携並びに情報共有を図り、迅速な対応に努め、感染拡大防止を図った。

入所施設においては、特に以下4点を重点的に実施した。

①環境整備

定期的な換気を行うとともに、密・交差を回避した職員の作業動線・入所（利用）者の生活環境の確保に努めた。

②新型コロナウイルス陽性者対応時マニュアル

マニュアルを作成し、正しい手順で行えるよう職員に向け実施訓練を行った。

③職員の健康チェック

出・退勤時に体温測定、咽頭痛等の症状を確認し、健康な状態で業務にあたるように努めた。

④研修

オンライン研修等の受講により最新知識の習得、共有に努め、マニュアル修正にも活用した。

これらの各種対策により、事業団施設においては感染を抑制することができ、事業を継続することができた。

川口市特別養護老人ホーム・ショートステイ（サンテピア）

介護保険制度において原則要介護度3以上の認定を受け、居宅において常時適切な介護を受けることが困難な方が入所する特別養護老人ホーム（介護老人福祉施設）は、入所者の「生活の場」としての環境を整えるとともに、それぞれの自己実現が可能となるよう一人一人の心身等の状況に応じたサービスを提供した。特に当施設の平均介護度は4.3であり、家族の介護負担軽減を図る為、要介護の重い方を優先的に受け入れた。

また、居宅で生活されている方を短期間受け入れるショートステイ（短期入所生活介護・介護予防短期入所生活介護）では、要支援・要介護度1～5の方を対象とし、利用者それぞれの心身等の状況に応じたサービスを提供した。

1 入所者の状況

特別養護老人ホーム

ア 月別入退所者数の推移

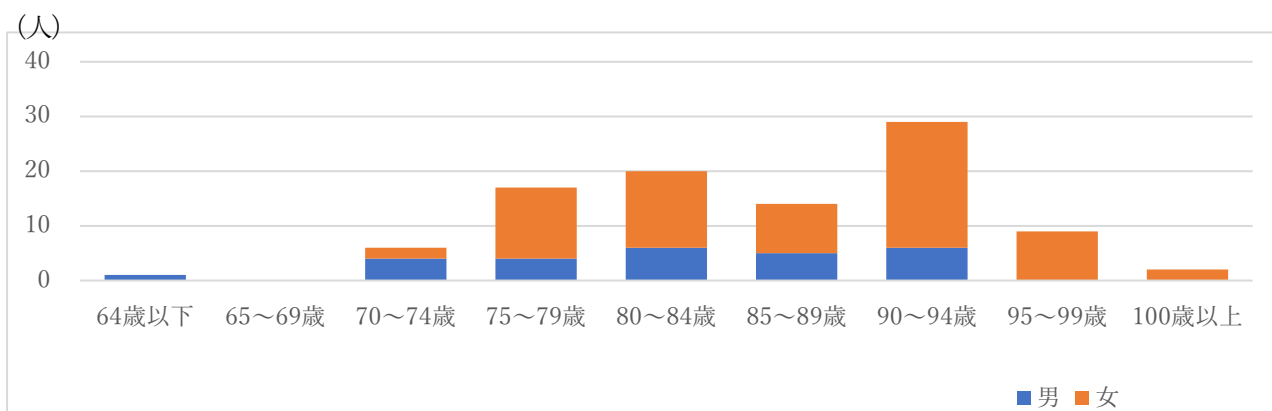
定員：100人 （単位：人）

区 分	4月	5月	6月	7月	8月	9月	10月	11月	12月	1月	2月	3月	合 計
前月末日在所者数	96	98	98	98	96	97	97	97	95	97	100	96	1,165
当月入所者数	3	1	2	1	3	4	2	1	2	5	2	2	28
当月退所者数	1	1	2	3	2	4	2	3	0	2	6	0	26
当月末日入所者数	98	98	98	96	97	97	97	95	97	100	96	98	1,167

イ 在所者の年齢（3月末）

（単位：人）

区 分	64歳以下	65～69歳	70～74歳	75～79歳	80～84歳	85～89歳	90～94歳	95～99歳	100歳以上	合 計	平均年齢
男	1	0	4	4	6	5	6	0	0	26	81.9
女	0	0	2	13	14	9	23	9	2	72	86.9
計	1	0	6	17	20	14	29	9	2	98	85.6
構成比	1.0%	0.0%	6.1%	17.3%	20.5%	14.3%	29.6%	9.2%	2.0%	100.0%	

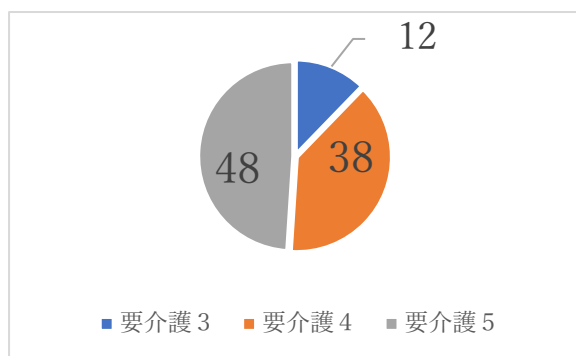


ウ 要介護度状況（3月末）

（単位：人）

区 分	要介護1	要介護2	要介護3	要介護4	要介護5	合 計
男	0	0	5	12	9	26
女	0	0	7	26	39	72
計	0	0	12	38	48	98
構成比	0.0%	0.0%	12.3%	38.8%	48.9%	100%

※平均介護度 4.33



ショートステイ

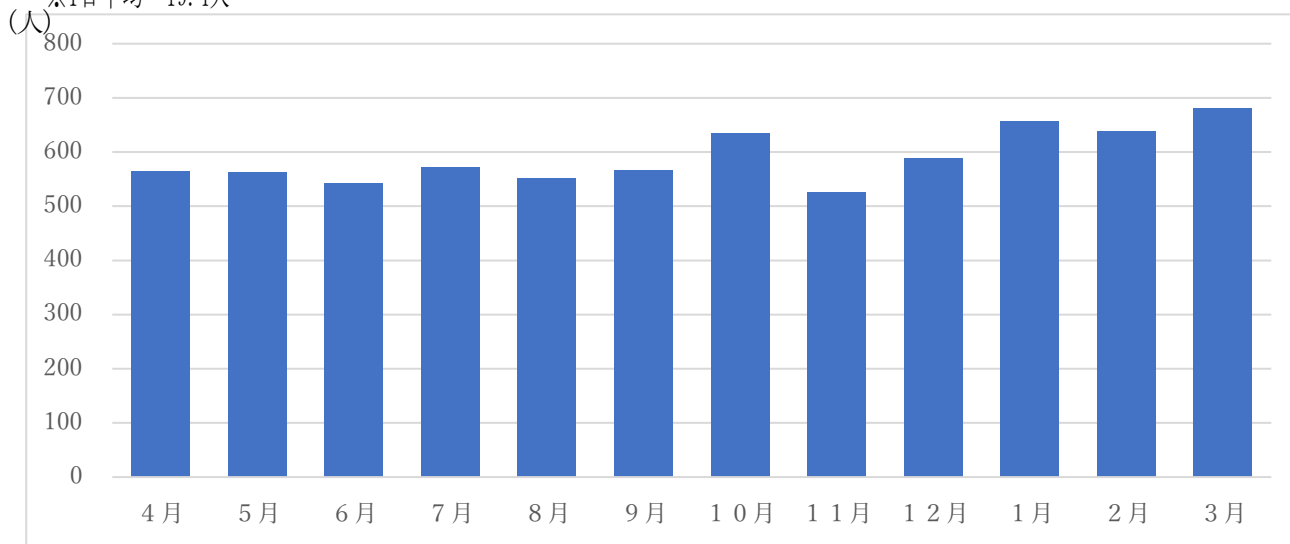
ア 月別利用者数の推移

定員：20人

(単位：人)

区 分	4月	5月	6月	7月	8月	9月	10月	11月	12月	1月	2月	3月	合 計
利用者数	40	39	42	39	42	45	42	43	44	45	41	47	509
利用延日数	564	563	543	572	551	566	634	526	589	657	638	680	7,083

※1日平均 19.4人



2 行事等の実施状況

(1) 月間行事 (クラブ活動等)

生花クラブ 書道クラブ 茶道クラブ 料理クラブ 集団リハビリ 音楽療法

(2) 年間行事

ふれあいショッピング 端午の節句 菖蒲湯 季節風呂 七夕会 サンテピア納涼祭 (施設別) すいか割り 敬老会 総合防災訓練 (秋季) サンテピア創作品展 ハロウィンパーティー お楽しみ会 (レクリエーション、うなぎ) クリスマス会 ゆず湯 新年会 節分 総合防災訓練 (春季) ひな祭り

川口市養護老人ホーム（サンテピア）

入所者が明るく家庭的な雰囲気の中で安心して生活を送ることができるように、様々な援助を実施した。

入所者が施設で自立した日常生活を維持できるよう様々なサービスを提供するとともに、新型コロナウイルス感染症の第5類への移行等にもない、行事の開催や趣味の活動については引き続き感染予防に努めながら適切な支援を継続し、快適で生きがいを持つことができる施設づくりに努めた。

1 入所者の状況

(1) 月別入退所者数の推移

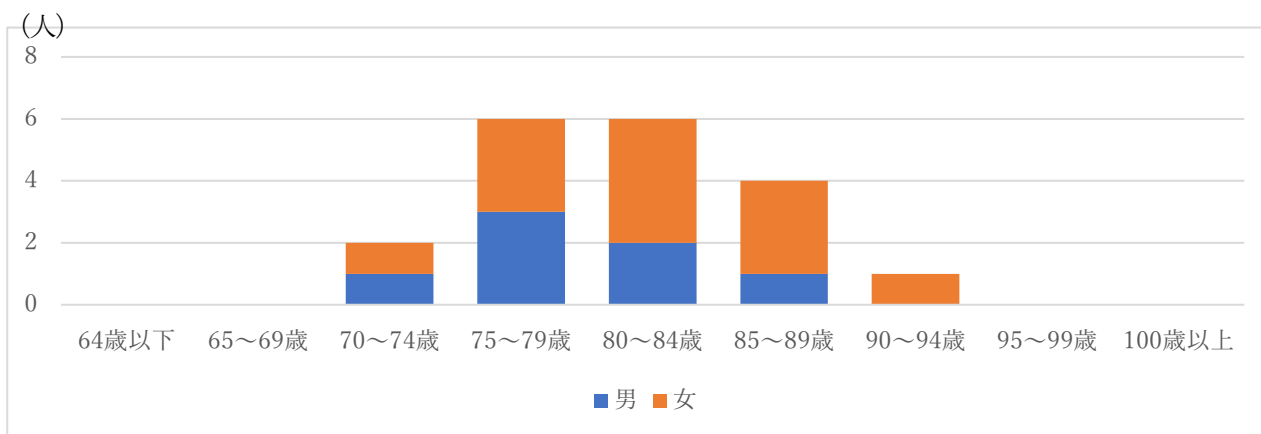
定員：50人 (単位：人)

区 分	4月	5月	6月	7月	8月	9月	10月	11月	12月	1月	2月	3月	合計
前月末日在所者数	26	25	23	23	22	20	20	21	22	22	21	21	266
当月入所者数	0	0	1	0	0	0	1	1	0	0	2	1	6
当月退所者数	1	2	1	1	2	0	0	0	0	1	2	3	13
当月末日在所者数	25	23	23	22	20	20	21	22	22	21	21	19	259

(2) 在所者の年齢（3月末）

(単位：人)

区 分	64歳以下	65～69歳	70～74歳	75～79歳	80～84歳	85～89歳	90～94歳	95～99歳	100歳以上	合 計	平均年齢
男	0	0	1	3	2	1	0	0	0	7	79.0
女	0	0	1	3	4	3	1	0	0	12	81.5
計	0	0	2	6	6	4	1	0	0	19	80.6
構成比	0.0%	0.0%	10.5%	31.6%	31.6%	21.1%	5.2%	0.0%	0.0%	100.0%	



2 行事等の実施状況

(1) 月間行事

園芸療法 音楽療法 上映会 誕生会

(2) 年間行事

菖蒲湯 七夕会 サンテピア納涼祭（施設別） レクリエーション大会 敬老会 総合防災訓練（秋季）
サンテピア創作品展 ふれあいショッピング ゆず湯 クリスマス会 新年会 節分 ひな祭り 総合
防災訓練（春季）

川口市ケアハウス（サンテピア）

入居者が施設において健康的で自立した日常生活を維持できるよう様々なサービスを提供するとともに、新型コロナウイルス感染症の第5類への移行等にとまない、行事の開催や趣味の活動については引き続き感染予防に努めながら適切な支援を継続し、快適で生きがいを持つことができる施設づくりに努めた。

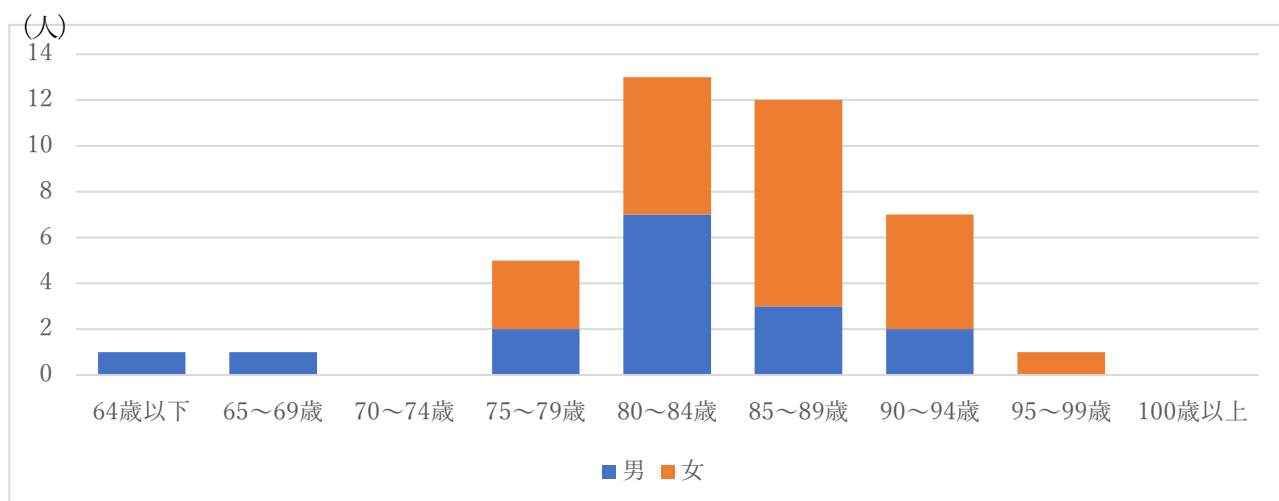
1 入所者の状況

(1) 月別入退所者数の推移

区 分	定員：50人												(単位：人)	
	4月	5月	6月	7月	8月	9月	10月	11月	12月	1月	2月	3月	合計	
前月末日在所者数	44	44	44	45	45	44	43	45	45	45	43	41	528	
当月入所者数	1	0	1	0	1	0	2	0	0	0	0	2	7	
当月退所者数	1	0	0	0	2	1	0	0	0	2	2	3	11	
当月末日在所者数	44	44	45	45	44	43	45	45	45	43	41	40	524	

(2) 在所者の年齢

区 分										(単位：人)	
	64歳以下	65～69歳	70～74歳	75～79歳	80～84歳	85～89歳	90～94歳	95～99歳	100歳以上	合計	平均年齢
男	1	1	0	2	7	3	2	0	0	16	81.4
女	0	0	0	3	6	9	5	1	0	24	85.4
計	1	1	0	5	13	12	7	1	0	40	83.8
構成比	2.5%	2.5%	0.0%	12.5%	32.5%	30.0%	17.5%	2.5%	0.0%	100.0%	



2 行事等の実施状況

(1) 月間行事

園芸療法 音楽療法

(2) 年間行事

菖蒲湯 七夕会 サンテピア納涼祭（施設別） レクリエーション大会 敬老会 総合防災訓練（秋季）
 サンテピア創作品展 ふれあいショッピング ゆず湯 クリスマス会 新年会 節分 ひな祭り 総合防災訓練（春季）

川口市立南平児童センター・地域子育て支援拠点事業

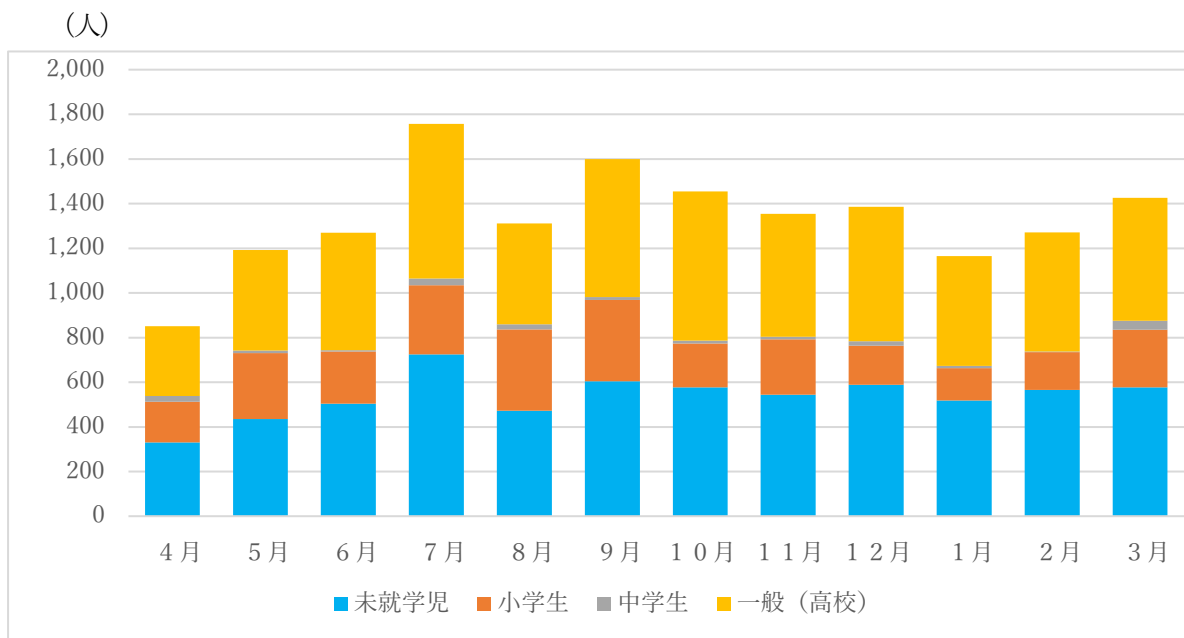
子ども達と長期的・継続的に関わり、遊びを通して子どもの発達の増進を図るとともに、子どもの居場所や遊びの拠点となり、子どもの安定した日常の生活を支援した。

また、子育て家庭に対する相談・援助を行い、地域における子育て家庭を支援することや専門機関との連携及び地域組織活動の支援など、地域の子どもの健全育成に係る拠点となるよう努めた。

1 児童等の施設利用状況

(単位：人)

区分	開所日数	未就学児	小学生	中学生	一般(高校)	合計	1日平均
4月	25	331	181	27	312	851	34.0
5月	23	435	296	11	450	1,192	51.8
6月	26	504	233	7	526	1,270	48.8
7月	26	725	310	30	692	1,757	67.6
8月	25	472	365	22	452	1,311	52.4
9月	24	604	364	13	618	1,599	66.6
10月	25	677	196	13	668	1,554	62.2
11月	24	544	248	12	550	1,354	56.4
12月	22	589	174	20	603	1,386	63.0
1月	21	519	144	10	492	1,165	55.5
2月	23	565	170	3	533	1,271	55.3
3月	26	577	258	40	551	1,426	54.8
合計	290	6,542	2,939	208	6,447	16,136	55.6
1ヶ月平均	24.2	545.2	244.9	17.3	537.3	1,344.7	—
1日平均	—	22.6	10.1	0.7	22.2	55.6	—



川口市老人福祉センター（たたら荘）

「本町、芝中央、南平、前川、安行、神根、芝、新郷、仲町の9ヶ所」

各地域に密着した老人福祉センター9施設において、健康の増進、教養の向上及びレクリエーションのための便宜を供するとともに、高齢者の自主性を尊重し、各施設の運営を地元の老人クラブと協力しながら地域に密着した施設の活用を図った。

また、高齢者が住み慣れた地域で生きがいを持って暮らし続けることができるようにするとともに、たたら荘を通じた新たなコミュニティの形成により、互いに協力し助け合う互助体制の確立に努めた。

なお、新型コロナウイルス感染症拡大防止の観点から、お風呂やカラオケの利用を中止したものの、卓球や団体利用については、利用人数を一部制限して開所した。

1 利用状況

(単位：人)

区 分	4月	5月	6月	7月	8月	9月	10月	11月	12月	1月	2月	3月	合 計
本町たたら荘	312	458	571	626	663	614	681	657	597	620	617	696	7,112
芝中央たたら荘	24	363	714	481	727	704	861	893	717	816	856	966	8,122
南平たたら荘	125	365	482	572	542	545	625	575	585	234	259	235	5,144
前川たたら荘	159	232	321	436	529	422	450	515	547	476	532	477	5,096
安行たたら荘	49	557	840	892	915	906	1,050	1,020	955	974	1,049	1,188	10,395
神根たたら荘	313	972	1,292	1,487	1,542	1,514	1,712	1,597	1,659	1,759	1,591	1,996	17,434
芝たたら荘	270	857	1,336	1,563	1,680	1,581	1,771	1,761	1,840	1,794	1,605	1,866	17,924
新郷たたら荘	486	521	510	483	513	538	615	596	616	608	570	593	6,649
仲町たたら荘	416	417	476	396	392	426	459	435	420	416	431	486	5,170
合 計	2,154	4,742	6,542	6,936	7,503	7,250	8,224	8,049	7,936	7,697	7,510	8,503	83,046

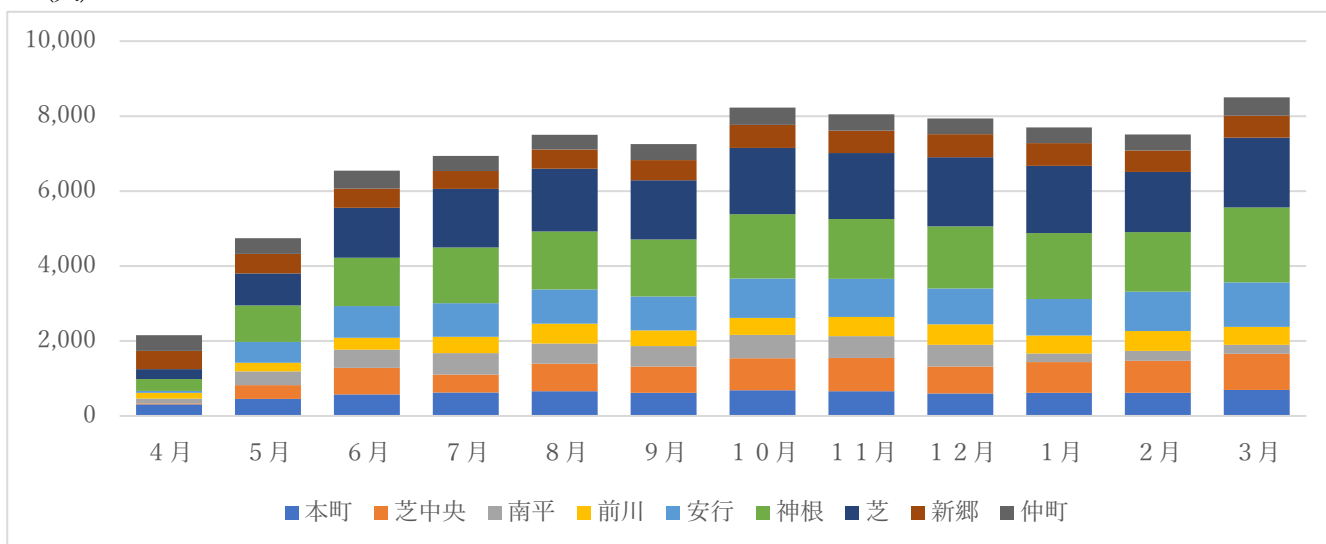
※南平たたら荘、令和5年4月8日、4月22日、8月5日、選挙会場設営準備のため休所。

※芝たたら荘、令和6年2月10日、給水管加圧工事のため休所。

※神根たたら荘、令和6年2月17日、2月25日、ポンプ修繕のため休所。

※全たたら荘、令和6年2月6日、雪の影響のため全館休所。

(人)



2 事業実施状況

(1) 新郷たたら荘

	事業名
生きがいづくり	囲碁・将棋、自主事業（生花教室11回、書道教室21回、頭を使うレクリエーション21回、音楽を楽しむレクリエーション10回、折紙教室9回、手芸教室2回、ハーバリウム体験教室2回）
健康の保持増進	自主事業（体を動かすレクリエーション22回、ディスコン11回、ヨガ・ストレッチ教室28回、eスポーツ33回）
教養の向上	「認知症サポーター養成講座」（新郷・新郷東地域包括支援センター共催）2回 「認知症ステップアップ講座①」、「認知症ステップアップ講座②」（新郷・新郷東地域包括支援センター共催）各1回
行政機関等との連携・協力	生き生きデイサービス、健康運動教室、健康アップ教室、口腔教室、新郷・新郷東地域包括支援センター共催出前講座5回
相談事業	健康相談（年24回）、生きがい相談（年28回）

(2) 仲町たたら荘

	事業名
生きがいづくり	囲碁・将棋、自主事業（書道教室22回、頭を使うレクリエーション32回、音楽を楽しむレクリエーション25回、生花教室6回）
健康の保持増進	自主事業（体を動かすレクリエーション23回、ディスコン25回、ヨガ・ストレッチ教室11回）
行政機関等との連携・協力	生き生きデイサービス、健康運動教室、健康アップ教室、口腔教室
相談事業	健康相談（年24回）、生きがい相談（年38回）

川口市老人デイサービスセンター（れんげそう）

「横曽根、新郷、神根、芝、芝南、鳩ヶ谷の6ヶ所」

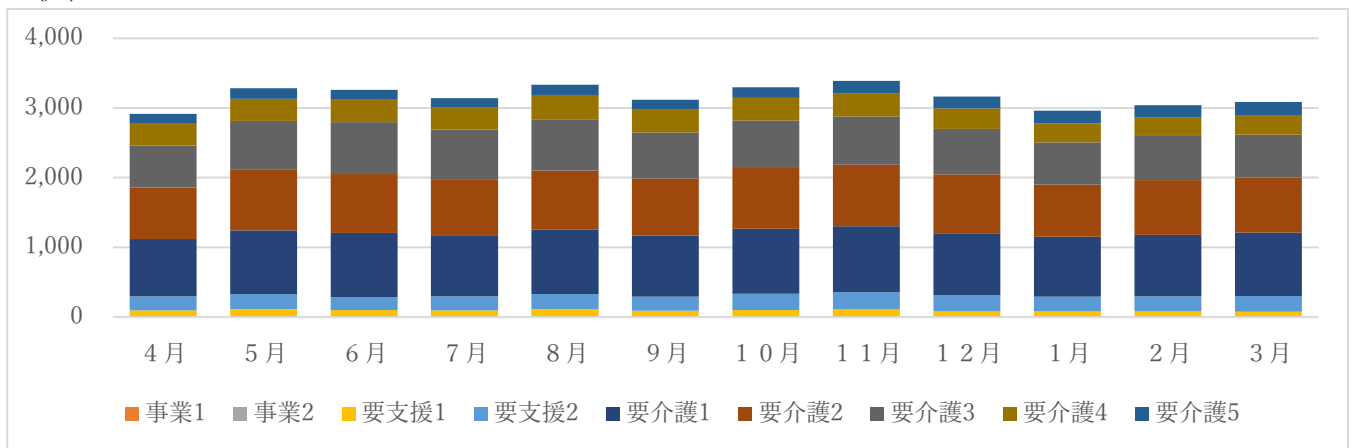
老人福祉法及び介護保険法に基づき要支援及び要介護状態にある高齢者及び介護予防・日常生活支援総合事業の対象者をリフト付き車両で送迎し、入浴や食事の提供、日常動作の訓練を行い、生活の助長、社会的孤立感の解消、生活機能の維持又は向上を目指すとともに、利用者家族の身体的及び精神的な負担の軽減を図った。

また、社会福祉法人が担う社会的な役割の一環として、低所得で生計が困難である利用者等に対し、利用者負担額を軽減することで、介護保険サービスの利用促進を図った。

1 利用状況（6施設合計）

月	利用者内訳(延べ利用者数)												合計
	延べ利用日数	事業1	事業2	要支援1	要支援2	計	要介護1	要介護2	要介護3	要介護4	要介護5	計	
4月	120	0	8	90	200	298	824	738	602	310	145	2,619	2,917
5月	135	0	9	103	218	330	913	880	691	319	151	2,954	3,284
6月	132	0	9	90	187	286	922	844	743	324	144	2,977	3,263
7月	125	0	9	89	202	300	876	802	711	323	129	2,841	3,141
8月	137	0	9	104	215	328	924	851	736	347	149	3,007	3,335
9月	125	0	2	89	201	292	881	816	663	331	134	2,825	3,117
10月	131	0	0	100	235	335	931	873	683	325	152	2,964	3,299
11月	130	0	0	111	246	357	948	881	694	324	186	3,033	3,390
12月	120	0	0	83	232	315	890	844	651	296	169	2,850	3,165
1月	119	0	0	84	208	292	862	747	607	269	183	2,668	2,960
2月	124	0	0	82	216	298	884	785	633	262	177	2,741	3,039
3月	125	0	0	77	226	303	908	791	617	271	198	2,785	3,088
計	1,523	0	46	1,102	2,586	3,734	10,763	9,852	8,031	3,701	1,917	34,264	37,998
月平均	126.9	0.0	3.8	91.8	215.5	311.2	896.9	821.0	669.3	308.4	159.8	2,855.3	3,166.5

(人)



2 行事等の実施状況

お花見会 菖蒲湯 端午の節句、防災訓練 家族電話相談会 外出ツアー 七夕会 納涼祭 敬老会 運動会 お楽しみ会 クリスマス会 ゆず湯 新年会 節分 ひな祭り 誕生会 など

3 介護の概略

連絡帳を通して、家族から利用者のデイサービス利用日までの生活状況や体調等の報告を受け介護の参考とした。職員からはデイサービス利用中の様子（状態）や健康チェックの測定結果、食事摂取状況等を記入し連絡することにより、家族とれんげそうとの情報交換を行い、より良い介護を行うことができるよう努めた。

川口市社会福祉センター（神根福祉センター）

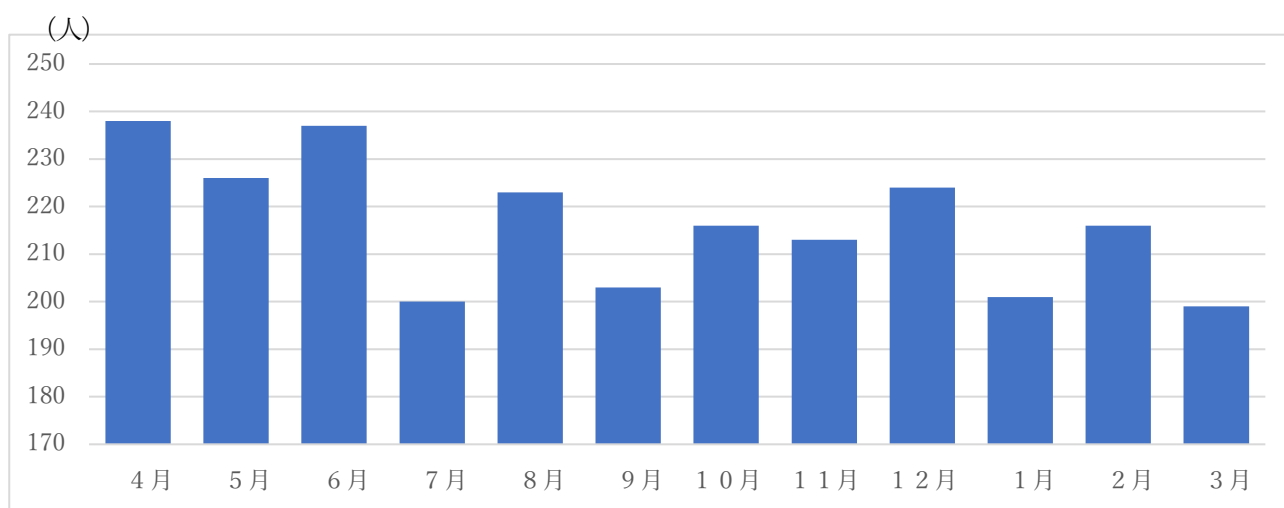
地域活動支援センター事業

障がい者の方が自立した日常生活又は社会生活を営むことができるよう、通所により創作的活動、日常機能訓練、送迎、入浴等の各種サービスを提供し、利用者の生活改善、身体機能の維持向上、社会的参加と自立の促進を図ることができるように努めた。また、利用者家族に対して身体的及び精神的負担の軽減を図ることができるよう各種相談や情報の提供を行った。

1 利用状況

定員：15人 (単位：人)

区分	日数 (日)	利用者				機能訓練	創作活動	健康チェック	生活更生相談	送迎	給食	一般浴	特浴
		登録者数	利用者数	日平均	対定員比								
4月	20	21	238	11.9	79.3%	238	238	238	238	445	238	35	52
5月	20	20	226	11.3	75.3%	226	226	226	226	428	226	38	46
6月	22	21	237	10.8	71.8%	237	237	237	237	451	237	47	51
7月	20	21	200	10.0	66.7%	200	200	200	200	379	200	38	42
8月	22	22	223	10.2	67.6%	223	223	223	223	418	223	48	48
9月	20	22	203	10.2	67.7%	203	203	203	203	384	203	43	50
10月	21	23	216	10.3	68.6%	216	216	216	216	407	216	50	52
11月	20	22	213	10.7	71.0%	213	213	213	213	400	213	49	46
12月	20	21	224	11.2	74.7%	224	224	224	224	423	224	50	51
1月	19	21	201	10.6	70.5%	201	201	201	201	383	201	48	45
2月	19	20	216	11.4	75.8%	216	216	216	216	409	216	49	46
3月	20	21	199	10.0	66.3%	199	199	199	199	376	199	53	38
合計	243	21.3	2,596	10.7	71.2%	2,596	2,596	2,596	2,596	4,903	2,596	548	567



ボランティア活動支援事業

当センターは、地域福祉におけるボランティア活動の拠点として、各種ボランティアを支援する役割を担っており、令和5年度については、新型コロナウイルス感染症の感染状況を注視しつつ一部事業を再開した。

- ・ボランティア団体等が行う会食サービス事業
- ・関連団体等への支援

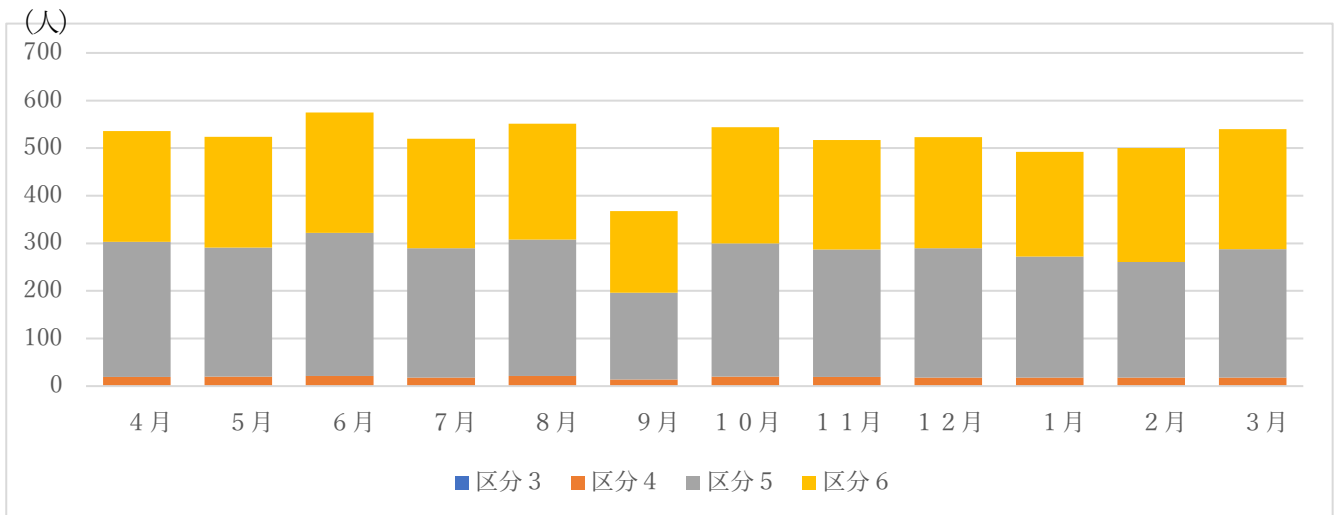
川口市生活介護きじばと

障がい者の方が自立した日常生活又は社会生活を営むことができるよう、通所により排せつ及び食事の介護、その他日常生活上の支援、創作的活動又は生産活動の機会の提供、その他の身体機能又は生活能力の向上のために行われる必要な援助を行った。

1 利用状況

定員：30人 (単位：人)

区 分	日数 (日)	登録者数	利 用 者 数					日平均	対定員比	送 迎	給 食
			区分3	区分4	区分5	区分6	合 計				
4月	20	28	0	19	284	233	536	26.8	89.3%	934	536
5月	20	28	0	20	271	233	524	26.2	87.3%	915	523
6月	22	28	0	21	301	253	575	26.1	87.1%	1,003	546
7月	20	28	0	18	272	230	520	26.0	86.7%	909	520
8月	22	28	0	21	287	243	551	25.0	83.5%	963	551
9月	20	28	0	14	182	172	368	18.4	61.3%	586	366
10月	21	28	0	20	280	244	544	25.9	86.3%	943	544
11月	20	28	0	19	268	230	517	25.9	86.2%	887	490
12月	20	28	0	18	272	233	523	26.2	87.2%	906	523
1月	19	28	0	18	254	220	492	25.9	86.3%	863	490
2月	19	28	0	18	243	239	500	26.3	87.7%	862	500
3月	20	28	0	18	270	252	540	27.0	90.0%	932	538
合 計	243	28.0	0	224	3,184	2,782	6,190	25.5	84.9%	10,703	6,127



2 行事等の実施状況

春のお楽しみ会 (キッチンカー) 運動会 セタ会 たたら祭り 納涼祭 敬老会 (鳩ヶ谷れんげそうと合同) ハロウィン 川口市市産品フェア 秋の外出 (スキップシティ・イオンモール) 障害者週間記念事業 「ハートフェスタ」 歯科検診 クリスマス会 新年会・成人祝会 マイライフ展 節分会 ひな祭り お楽しみ会 防災訓練 (鳩ヶ谷れんげそうと合同) 誕生会

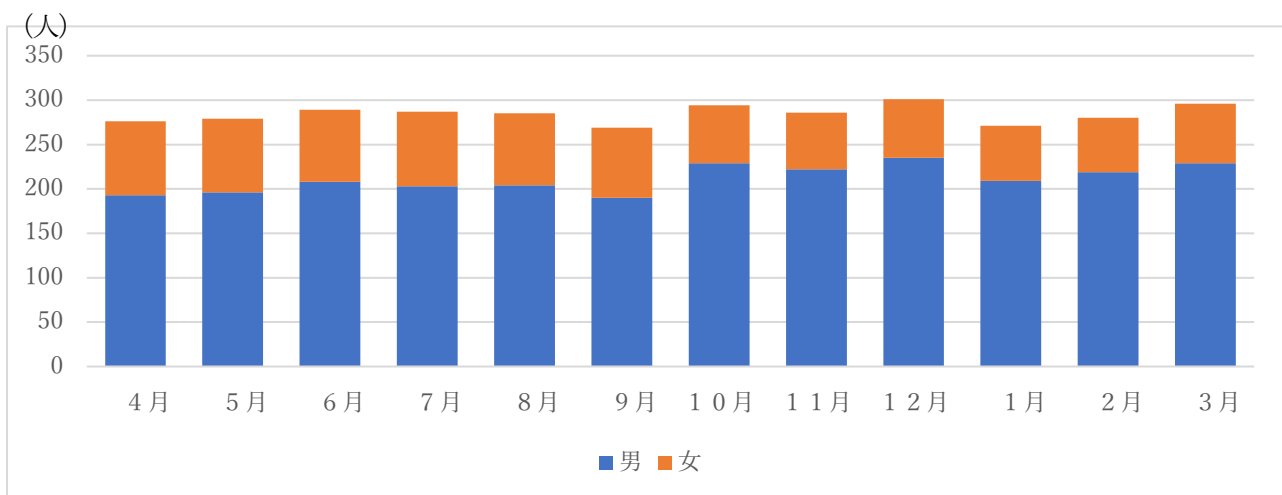
川口市就労継続支援きじばと

通常の事業所に雇用されることが困難な障がい者や就労移行支援によっても通常の事業所に雇用されるに至らなかった者に生産活動や就労に必要な知識及び能力の向上のための訓練並びにその他必要な支援を行った。

1 利用状況

定員：20人 (単位：人)

区 分	日数 (日)	登録者数	利 用 者 数			日平均	対定員比
			男	女	合 計		
4月	20	18	193	83	276	13.8	69.0%
5月	20	18	196	83	279	14.0	69.8%
6月	22	18	208	81	289	13.1	65.7%
7月	20	18	203	84	287	14.4	71.8%
8月	22	18	204	81	285	13.0	64.8%
9月	20	18	190	79	269	13.5	67.3%
10月	21	18	229	65	294	14.0	70.0%
11月	20	18	222	64	286	14.3	71.5%
12月	20	18	235	66	301	15.1	75.3%
1月	19	18	209	62	271	14.3	71.3%
2月	19	18	219	61	280	14.7	73.7%
3月	20	19	229	67	296	14.8	74.0%
合 計	243	18.1	2,537	876	3,413	14.0	70.2%



2 行事等の実施状況

新年度開始式 健康講座 七夕会 たたら祭り 夏の映画会 川口市市産品フェア 歯科医師会ブラッシング指導 障害者週間記念事業「ハートフェスタ」 施設見学 クリスマス会 防災訓練 新春映画会 マイライフ展 節分 ひな祭り みんなの映画会

川口市障害者相談支援センターきらり

相談支援を利用する障がい者若しくは障がい児、難病者（以下「障がい者等」という。）が自立した日常生活又は社会生活を営むことができるよう、その身体の状態や置かれている環境に応じて、利用者本人又はその家族の選択に基づき、援助を行った。

相談支援の実施に当たっては、適切な福祉サービス等が多様な事業者から総合的かつ効果的に提供されるよう援助を行った。また、関係市町村及び障害福祉サービス事業者等、地域の保健・医療・福祉サービスとの綿密な連携を図るとともに、公正中立に努めた。

1 相談件数

														(単位：件)
区 分		4月	5月	6月	7月	8月	9月	10月	11月	12月	1月	2月	3月	合計
相談内容	訪 問	10	15	11	13	21	9	16	14	12	14	7	8	150
	来所相談	7	5	6	2	6	3	4	3	11	1	5	6	59
	同 行	0	3	2	2	4	3	5	4	2	3	3	3	34
	電話等相談	74	77	104	87	136	103	105	104	90	86	76	65	1,107
	電子メール	3	3	5	3	1	4	12	6	2	1	5	1	46
	個別支援会議	2	4	1	1	3	2	1	0	2	1	0	3	20
	関係機関	63	53	51	70	87	72	68	68	62	51	52	76	773
	その他	5	7	6	0	3	6	4	6	3	4	8	2	54
合計		164	167	186	178	261	202	215	205	184	161	156	164	2,243
プラン (成人)	新規	6	3	6	3	3	3	6	3	5	8	5	14	65
	モニタリング	25	27	38	27	25	46	27	23	35	27	24	39	363
合計		31	30	44	30	28	49	33	26	40	35	29	53	428
プラン (児童)	新規	1	0	0	0	0	3	2	1	0	0	1	4	12
	モニタリング	1	3	5	2	2	3	0	3	6	1	1	3	30
合計		2	3	5	2	2	6	2	4	6	1	2	7	42
地域移行支援		0	0	0	0	0	0	0	0	0	0	0	0	0
認定調査		3	2	6	3	2	3	3	2	6	3	2	3	38

川口市地域包括支援センター

「神根・新郷・芝伊刈・西・鳩ヶ谷東部・新郷東の6ヶ所」

総合相談支援として、地域の高齢者が、住み慣れた地域で安心してその人らしい生活を継続していくことができるようにするため、どのような支援が必要かを把握し、地域における適切なサービス、関係機関又は制度の利用に繋げる等支援を行った。

権利擁護として、地域の住民や民生委員、介護支援専門員などの支援だけでは十分に問題が解決できない、適切なサービス等に繋がる方法が見つからない等の困難な状況にある高齢者が、地域において安心して尊厳のある生活を送ることができるよう、専門的・継続的な視点から支援を行った。

包括的・継続的ケアマネジメント支援として包括的・継続的なケア体制の構築、地域における介護支援専門員のネットワークの構築・活用、介護支援専門員に対する日常的個別指導・相談、地域の介護支援専門員が抱える支援困難事例等への指導・助言を行った。

介護予防・日常生活支援総合事業として、事業対象者が要介護状態等になることを予防するため、その心身の状況等に応じて対象者自らの選択に基づき、介護予防・日常生活支援総合事業等が包括的かつ効果的に実施されるよう必要な援助を行った。

生活支援体制整備事業では、地域の高齢者の地域における自立した日常生活の支援及び要介護状態となることの予防又は要介護状態等の軽減、若しくは悪化の防止に係る体制の整備を促進し、認知症総合支援事業では、保健医療及び福祉に関する専門的知識を有する者により、認知症の早期における症状の悪化の防止のための支援を行った。

1 総合相談件数

(単位：件)

事業所名	4月	5月	6月	7月	8月	9月	10月	11月	12月	1月	2月	3月	合計	平均
神根地域包括	188	205	200	177	180	189	216	166	165	193	209	166	2,254	187.8
新郷地域包括	296	325	370	376	418	334	329	329	317	369	339	358	4,160	346.7
芝伊刈地域包括	337	431	375	442	455	373	530	382	372	392	613	359	5,061	421.8
西地域包括	420	403	376	373	387	405	460	401	444	376	399	339	4,783	398.6
鳩ヶ谷東部地域包括	444	418	451	523	499	452	532	548	456	388	424	310	5,445	453.8
新郷東地域包括	396	344	355	373	396	439	412	358	361	310	281	319	4,344	362.0

川口市やすらぎの家

「並木・元郷の2ヶ所」

地域の高齢者に憩いの場を提供することにより利用者相互のふれあい、健康増進等の高齢者福祉の促進を図った。

1 利用状況

(1) 並木やすらぎの家

(単位:日・人)

区分	4月	5月	6月	7月	8月	9月	10月	11月	12月	1月	2月	3月	合計	1日平均
日数	30	31	30	31	31	30	31	30	27	27	29	31	358	—
利用者数	55	23	75	111	85	156	191	257	257	181	155	231	1,777	5.0

(2) 元郷やすらぎの家

(単位:日・人)

区分	4月	5月	6月	7月	8月	9月	10月	11月	12月	1月	2月	3月	合計	1日平均
日数	30	31	30	31	31	30	31	30	27	27	29	31	358	—
利用者数	181	223	209	302	201	158	132	172	149	153	104	151	2,135	6.0

川口市居宅介護支援事業所

「横曽根・新郷・芝・鳩ヶ谷・神根の5ヶ所」

要介護者(利用者)等からの依頼により、利用者が可能な限りその居宅において、有する能力に応じ自立した日常生活を営むために必要な介護保険サービス又は保健・医療・福祉サービスを適切に利用できるよう、指定居宅サービス等の種類や内容等を定めた居宅サービス計画(ケアプラン)を作成した。

なお、利用者の意思に基づいた契約であることを確保するため、複数の事業所の紹介を求めることが可能であること及び居宅サービスに位置付けた事業所を選定した理由を求めることが可能であることを利用者やその家族に説明するとともに、居宅サービス計画の内容について理解しやすいよう説明を行った。

1 ケアプラン作成数

(単位:件)

事業所名	4月	5月	6月	7月	8月	9月	10月	11月	12月	1月	2月	3月	合計	月平均
横曽根居宅	168	169	168	168	172	172	168	167	168	172	169	168	2,029	169.1
新郷居宅	184	181	179	177	174	174	174	171	172	166	167	167	2,086	173.8
芝居宅	185	189	193	192	196	196	204	211	217	219	220	212	2,434	202.8
鳩ヶ谷居宅	127	124	127	129	131	124	125	128	134	134	131	131	1,545	128.8
神根居宅	103	103	109	106	104	106	102	104	103	102	110	104	1,256	104.7

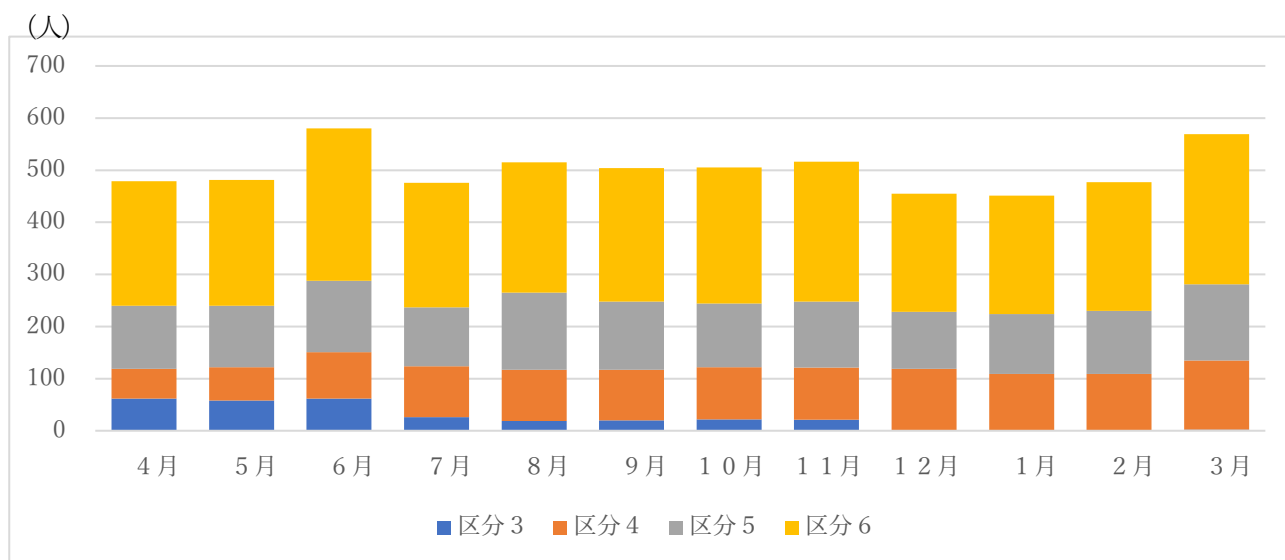
川口市生活介護夢工房

障がい者の方が自立した日常生活又は社会生活を営むことができるよう、通所により排せつ及び食事の介護、その他日常生活上の支援、創作的活動又は生産活動の機会の提供、その他の身体機能又は生活能力の向上のために行われる必要な援助を行った。

1 利用状況

定員：25人 (単位：人)

区分	日数 (日)	登録者数	利用者数					日平均	対定員比	送迎	給食
			区分3	区分4	区分5	区分6	合計				
4月	20	35	1	114	133	269	517	25.9	103.4%	777	501
5月	20	35	0	112	127	264	503	25.2	100.6%	753	488
6月	22	35	0	123	146	286	555	25.2	100.9%	828	536
7月	20	35	0	111	130	248	489	24.5	97.8%	731	475
8月	22	35	0	119	139	274	532	24.2	96.7%	810	517
9月	20	35	0	111	117	255	483	24.2	96.6%	716	471
10月	21	35	0	115	131	272	518	24.7	98.7%	749	505
11月	20	35	0	105	130	253	488	24.4	97.6%	718	461
12月	20	35	0	101	122	248	471	23.6	94.2%	686	443
1月	19	35	0	106	128	237	471	24.8	99.2%	691	451
2月	19	35	0	108	122	216	446	23.5	93.9%	671	439
3月	20	35	0	92	106	201	399	20.0	79.8%	595	386
合計	243	35.0	1	1,317	1,531	3,023	5,872	24.2	96.7%	8,725	5,673



2 行事等の実施状況

園芸体験 水害避難訓練 セタ会 たたら祭り 防災訓練 川口市市産品フェア 障害者週間記念事業「ハートフェスタ」 生活体験(買物) 歯科医師会ブラッシング指導 クリスマス会 マイライフ展 節分 ひな祭り 地域美化活動

鳩ヶ谷福祉センター

地域の高齢者の各種相談に応じるとともに、健康の増進、教養の向上及びレクリエーションのための便宜を総合的に供与し、高齢者がふれあいの心を大切にしながら健康で明るい生活を営むことができるように努めた。

また、鳩ヶ谷福祉センター固有の施設機能である会議室等の施設提供を通して、地域住民の生活・文化・教養の向上、健康の増進等、広く地域福祉の増進に努めた。

1 利用状況

(単位：人)

区 分	会 議 室		は～とふる鳩ヶ谷 利用者数	合 計	
	団体数	利用者数		団体数	利用者数
4月	42	782	96	42	878
5月	53	884	556	53	1,440
6月	69	1,066	829	69	1,895
7月	70	994	864	70	1,858
8月	71	1,025	921	71	1,946
9月	79	1,092	824	79	1,916
10月	76	1,247	962	76	2,209
11月	70	822	893	70	1,715
12月	68	1,121	926	68	2,047
1月	68	1,104	977	68	2,081
2月	74	1,129	967	74	2,096
3月	80	1,148	1,014	80	2,162
合 計	820	12,414	9,829	820	22,243

