

令和3年度 事業報告概要書

1 川口市社会福祉事業団

川口市では、広く市民の福祉ニーズに応えるべく昭和59年4月1日に社会福祉法人川口市社会福祉事業団(以下「本事業団」という。)を設立した。本事業団は市と一体となり高齢者、障がい者、児童及び母子世帯等の各種社会福祉事業の推進を図り市民福祉の向上と増進に寄与すべく努めるとともに、利用者の意思を尊重し、適切な福祉サービスを提供してきた。

令和3年度は、18施設の指定管理者として22事業を実施するとともに、障害者相談支援センター及び地域包括支援センターの7事業を受託し、自主事業の12事業と併せて効率的な管理運営と福祉サービスの質の向上に努めた。

また、新型コロナウイルス感染症拡大防止の観点から、感染防止対策に積極的に取り組み実施した。

1 指定管理者及び受託事業

- (1) 川口市特別養護老人ホーム、ショートステイ
- (2) 川口市養護老人ホーム
- (3) 川口市ケアハウス
- (4) 母子生活支援施設「川口市立あさひ館」
- (5) 川口市立南平児童センター、地域子育て支援拠点事業
- (6) 川口市老人福祉センター 5ヶ所
- (7) 川口市老人デイサービスセンター 5ヶ所
- (8) 川口市社会福祉センター(神根福祉センター) 3ヶ所
- (9) 川口市生活介護きじばと
- (10) 川口市就労継続支援きじばと
- (11) 川口市障害者相談支援センターきらり
- (12) 川口市地域包括支援センター 6ヶ所

2 自主事業

- (1) 川口市老人福祉センター 4ヶ所
- (2) 川口市やすらぎの家 2ヶ所
- (3) 川口市居宅介護支援事業 4ヶ所
- (4) 川口市生活介護夢工房
- (5) 鳩ヶ谷福祉センター

3 新型コロナウイルス感染症について

(1) 感染防止対策について

新型コロナウイルス感染症の拡大防止に積極的に取り組み、事業継続を行うため各種対策に努めた。感染拡大防止を図るため、マスクの着用、手指消毒の徹底、検温の実施、ダイルームや食堂に飛沫感染防止用のアクリルパーテーションの設置、送迎車両内にビニールカーテンの設置、Z o o mを活用した会議の開催など職員、利用者及び委託業者への感染予防対策の徹底を図った。

通所施設においては、感染予防対策を徹底し、サービスを必要とする方へのサービス提供を継続し、陽性が判明した際は、関係機関と連携並びに情報共有を図り、必要に応じて臨時休所の措置など迅速な対応に努め、感染拡大防止を図った。

入所施設においては、特に以下5点を重点的に実施した。

①環境整備

定期的な換気を行うとともに、密・交差を回避した職員の作業動線・入所（利用）者の生活環境の確保に努め、感染症拡大期等においては特別養護老人ホームではオンライン面会を活用し、養護老人ホームやケアハウスでは、不要な外出の自粛や三蜜の回避等入所者への指導を徹底した。

②コロナウイルス陽性者対応時マニュアル

マニュアルを作成し、正しい手順で行えるよう職員に向け実施訓練を行った。

③職員の健康チェック

出・退勤時に体温測定、咽頭痛等の症状を確認し、健康な状態で業務にあたるように努めた。また、PCR検査により感染状況の早期把握に努めた。

④研修

オンライン研修等の受講により最新知識の習得、共有に努め、マニュアル修正にも活用した。

⑤ワクチン接種の推進

入所（利用）者、常勤職員、非常勤職員、委託業者職員に対し3回実施した。

以上の励行により、入所者から陽性者（特別養護老人ホーム1名、ケアハウス1名）が出た際も適切な対応を行うことができ、クラスター発生を抑え、陽性者も完治することができた。

これらの各種対策により、利用者数は減少したものの、事業団施設においては感染を抑制することができ、事業を継続することができた。

(2) 臨時休所について

①不特定多数が利用する施設は、川口市と協議のうえ緊急事態宣言発令中において臨時休所とした。

施設名	休所期間
老人福祉センター、は～とふる鳩ヶ谷 やすらぎの家	【緊急事態宣言期間】 令和3年8月4日～9月30日

②通所施設については、同時期に複数名の陽性者が判明したため、臨時休所とした。

施設名	休所期間
鳩ヶ谷れんげそう	令和4年1月18日～1月20日
生活介護きじばと	令和4年1月18日～1月19日
	令和4年1月31日～2月2日
	令和4年2月18日～2月22日
横曽根れんげそう	令和4年2月1日～2月3日
社会福祉センター（老人デイサービス事業）	令和4年2月7日～2月9日
社会福祉センター（地域活動支援センター事業）	令和4年2月23日～2月25日

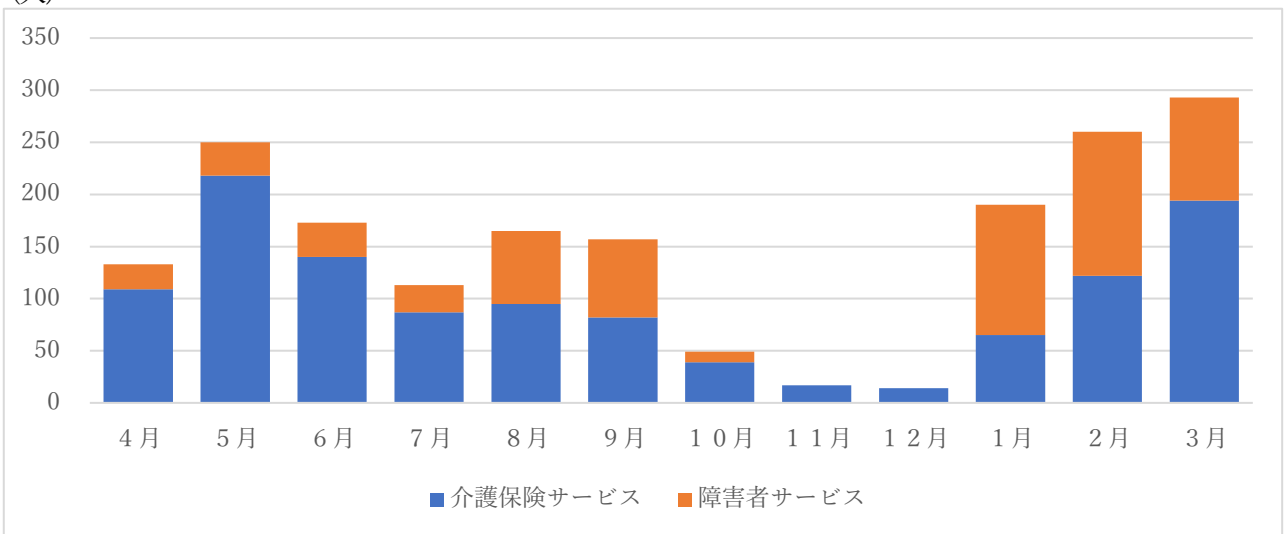
(3) 新型コロナウイルス感染症の影響

① 利用中止者数（延べ人数）

（単位：人）

区 分	4月	5月	6月	7月	8月	9月	10月	11月	12月	1月	2月	3月	合 計
介護保険サービス	109	218	140	87	95	82	39	17	14	65	122	194	1,182
障害者サービス	24	32	33	26	70	75	10	0	0	125	138	99	632
合計	133	250	173	113	165	157	49	17	14	190	260	293	1,814

(人)



② 利用中止理由内訳

利用を中止した理由	延べ利用者数	割合
①風邪症状等によるお休み	75	4.1%
②発熱（37.5℃以上）	105	5.8%
③感染予防のための外出自粛	1,437	79.2%
④感染が疑われる者との接触	98	5.4%
⑤感染の疑い	13	0.7%
⑤感染	86	4.7%
合計	1,814	100%

川口市特別養護老人ホーム・ショートステイ（サンテピア）

介護保険制度において原則要介護度3以上の認定を受け、居宅において常時適切な介護を受けることが困難な方が入所する特別養護老人ホーム（介護老人福祉施設）は、「介護から自立へ」を基本理念に入所者の「生活の場」としての環境を整えるとともに、それぞれの自己実現が可能となるよう一人一人の心身等の状況に応じたサービスを提供した。

また、居宅で生活されている方を短期間受け入れるショートステイ（短期入所生活介護・介護予防短期入所生活介護）では、要支援・要介護度1～5の方を対象とし、利用者それぞれの心身等の状況に応じたサービスを提供した。

1 入所者の状況

特別養護老人ホーム

ア 月別入退所者数の推移

定員：100人（単位：人）

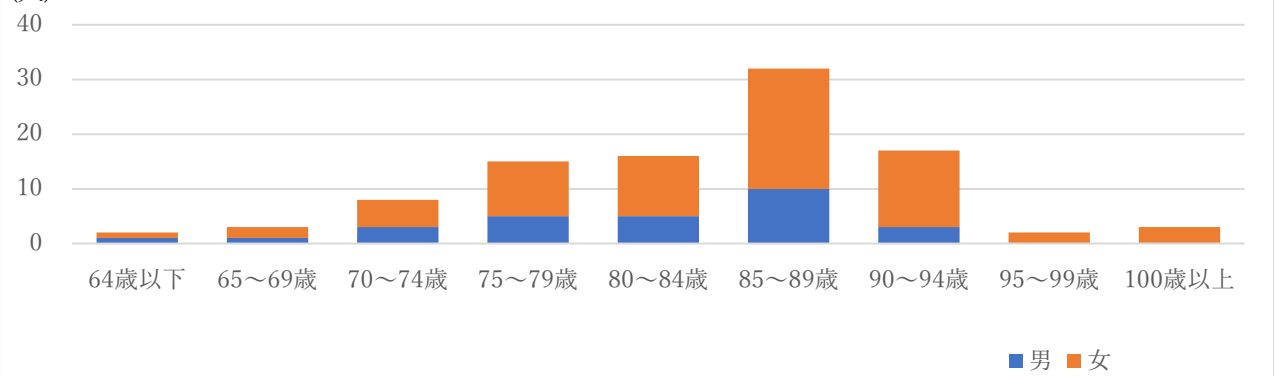
区 分	4月	5月	6月	7月	8月	9月	10月	11月	12月	1月	2月	3月	合 計
前月末日在所者数	98	95	96	97	99	98	100	99	98	100	100	99	1,179
当月入所者数	1	1	4	2	0	2	0	3	2	0	0	2	17
当月退所者数	4	0	3	0	1	0	1	4	0	0	1	3	17
当月末日入所者数	95	96	97	99	98	100	99	98	100	100	99	98	1,179

イ 在所者の年齢（3月末）

（単位：人）

区 分	64歳以下	65～69歳	70～74歳	75～79歳	80～84歳	85～89歳	90～94歳	95～99歳	100歳以上	合 計	平均年齢
男	1	1	3	5	5	10	3	0	0	28	80.9
女	1	2	5	10	11	22	14	2	3	70	85.0
計	2	3	8	15	16	32	17	2	3	98	83.8
構成比	2.0%	3.1%	8.2%	15.3%	16.3%	32.7%	17.3%	2.0%	3.1%	100.0%	

(人)

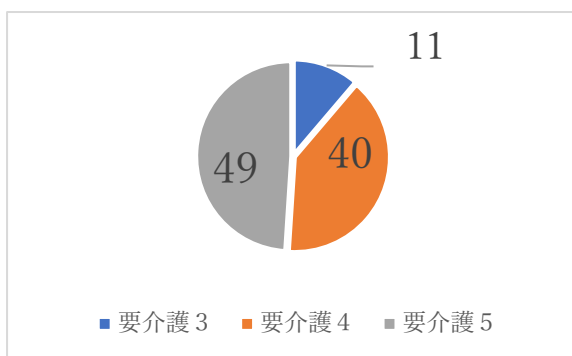


ウ 要介護度状況（3月末）

（単位：人）

区 分	要介護1	要介護2	要介護3	要介護4	要介護5	合 計
男	0	0	4	14	10	28
女	0	0	7	25	38	70
計	0	0	11	39	48	98
構成比	0.0%	0.0%	11.2%	39.8%	49.0%	100%

※平均介護度 4.38



ショートステイ

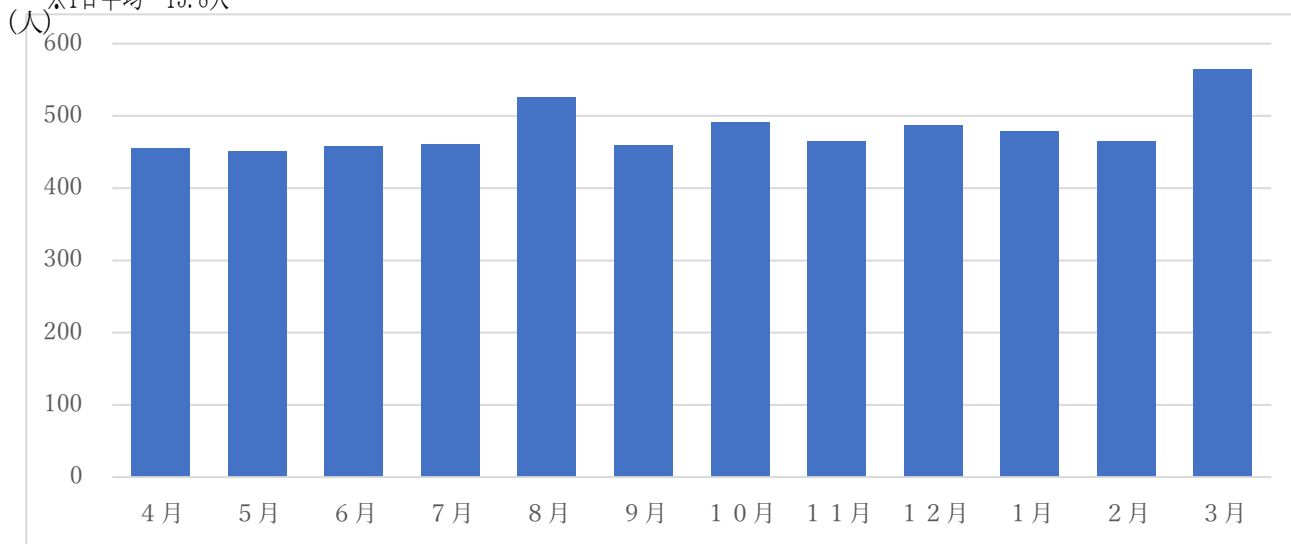
ア 月別利用者数の推移

定員：20人

(単位：人)

区 分	4月	5月	6月	7月	8月	9月	10月	11月	12月	1月	2月	3月	合 計
利用者数	45	43	42	40	43	42	43	39	42	35	36	43	493
利用延日数	455	451	458	460	525	459	491	465	487	478	465	565	5,759

※1日平均 15.8人



2 行事等の実施状況

(1) 月間行事 (クラブ活動等)

生花クラブ 書道クラブ 茶道クラブ 料理クラブ 集団リハビリ 音楽療法

(2) 年間行事

端午の節句 菖蒲湯 七夕会 サンテピア納涼祭(施設別) すいか割り 敬老会 総合防災訓練(秋季)
 サンテピア創作品展 ハロウィンパーティー お楽しみ会(イベント入浴) クリスマス会 ゆず湯 新年会 節分 ひな祭り 総合防災訓練(春季)

川口市養護老人ホーム（サンテピア）

入所者が明るく家庭的な雰囲気の中で安心して生活が送ることができるように、様々な援助を実施した。入所者が施設で自立した日常生活を維持できるよう様々なサービスを提供するとともに、新型コロナウイルス感染症の感染予防のため、行事の開催や趣味の活動については縮減等の対策を施しながら適切な支援を継続し、快適で生きがいを持つことができる施設づくりに努めた。

1 入所者の状況

(1) 月別入退所者数の推移

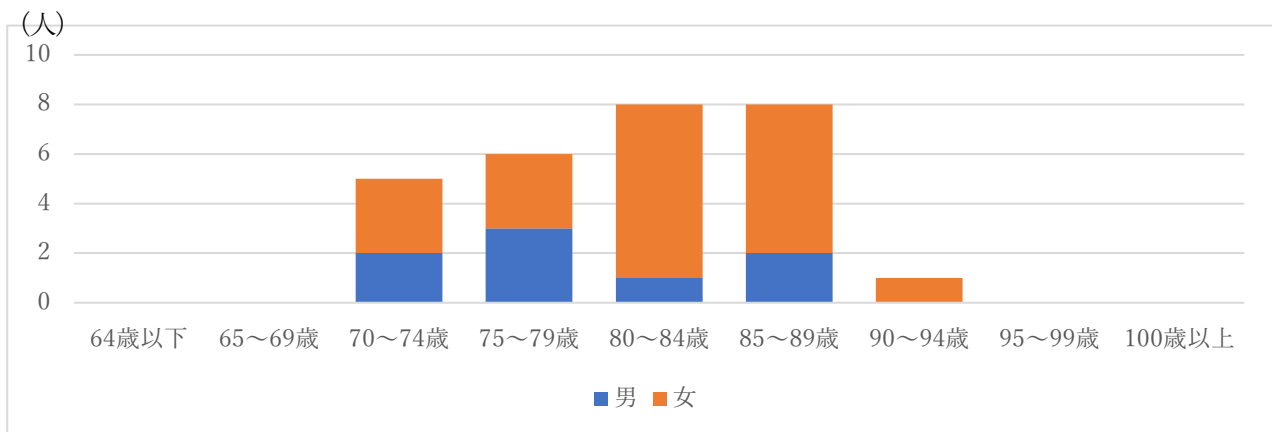
定員：50人 (単位：人)

区 分	4月	5月	6月	7月	8月	9月	10月	11月	12月	1月	2月	3月	合計
前月末日在所要者数	33	33	32	32	31	30	31	28	29	28	28	28	363
当月入所者数	0	0	0	0	0	1	0	1	0	0	0	0	2
当月退所者数	0	1	0	1	1	0	3	0	1	0	0	0	7
当月末日在所要者数	33	32	32	31	30	31	28	29	28	28	28	28	358

(2) 在所要者の年齢（3月末）

(単位：人)

区 分	64歳以下	65～69歳	70～74歳	75～79歳	80～84歳	85～89歳	90～94歳	95～99歳	100歳以上	合 計	平均年齢
男	0	0	2	3	1	2	0	0	0	8	79.3
女	0	0	3	3	7	6	1	0	0	20	82.0
計	0	0	5	6	8	8	1	0	0	28	81.2
構成比	0.0%	0.0%	17.9%	21.4%	28.6%	28.6%	3.5%	0.0%	0.0%	100.0%	



2 行事等の実施状況

(1) 月間行事

園芸療法、音楽療法、誕生会

(2) 年間行事

菖蒲湯 七夕会 サンテピア納涼祭（施設別） レクリエーション大会 敬老会 総合防災訓練（秋季）
 サンテピア創作品展 秋のスイーツパーティー ゆず湯 クリスマス会 新年会 節分 ひな祭り 総合防災訓練（春季）

川口市ケアハウス（サンテピア）

入所者が施設において健康的で自立した日常生活を維持できるよう様々なサービスを提供するとともに、新型コロナウイルス感染症の感染予防のため、行事の開催や趣味の活動については縮減等の対策を施しながら適切な支援を継続し、快適で生きがいを持つことができる施設づくりに努めた。

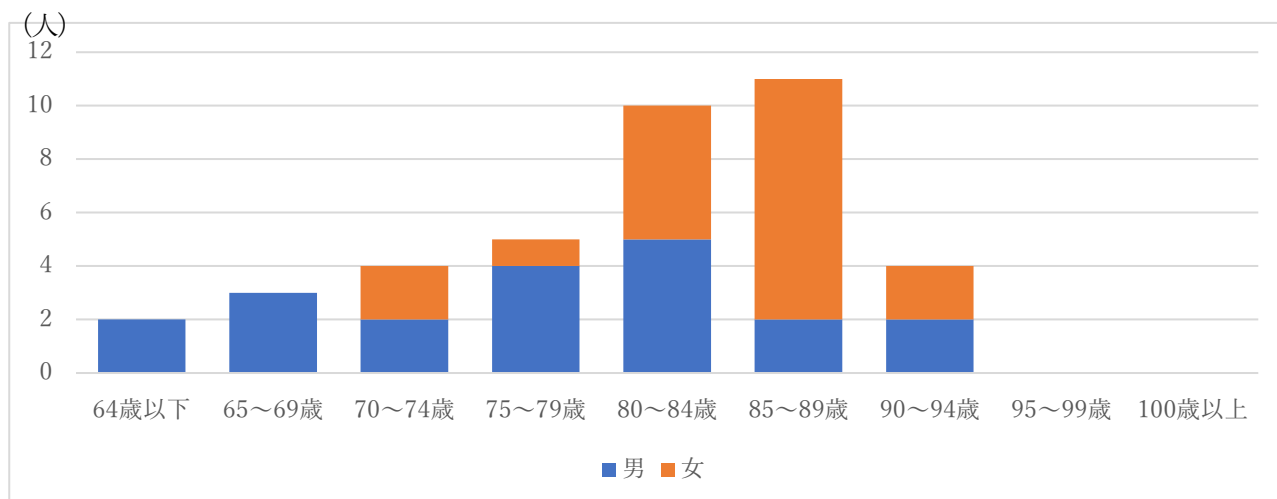
1 入所者の状況

(1) 月別入退所者数の推移

区 分	定員：50人 (単位：人)												合計
	4月	5月	6月	7月	8月	9月	10月	11月	12月	1月	2月	3月	
前月末日在所者数	43	43	43	43	42	43	40	40	40	41	39	38	495
当月入所者数	1	0	0	0	1	0	1	0	2	0	0	1	6
当月退所者数	1	0	0	1	0	3	1	0	1	2	1	0	10
当月末日在所者数	43	43	43	42	43	40	40	40	41	39	38	39	491

(2) 在所者の年齢

区 分	(単位：人)										合計	平均年齢
	64歳以下	65～69歳	70～74歳	75～79歳	80～84歳	85～89歳	90～94歳	95～99歳	100歳以上			
男	2	3	2	4	5	2	2	0	0	20	77.4	
女	0	0	2	1	5	9	2	0	0	19	84.3	
計	2	3	4	5	10	11	4	0	0	39	80.7	
構成比	5.1%	7.7%	10.3%	12.8%	25.6%	28.2%	10.3%	0.0%	0.0%	100.0%		



2 行事等の実施状況

(1) 月間行事

園芸療法、音楽療法、カラオケクラブ

(2) 年間行事

菖蒲湯 七夕会 サンテピア納涼祭(施設別) レクリエーション大会 敬老会 総合防災訓練(秋季)、サンテピア創作品展 ゆず湯 クリスマス会 新年会 節分 ひな祭り 総合防災訓練(春季)

川口市立あさひ館

入所している母親と児童が安心して生活できるよう、自立支援及び児童の健全育成を目標に支援を行った。

1 入所者の状況

定員：10世帯 (単位：人)

区 分	4月	5月	6月	7月	8月	9月	10月	11月	12月	1月	2月	3月
入所者数	親	1	0	0	0	0	0	0	0	0	0	0
	子	1	0	0	0	0	0	0	0	0	0	0
退所者数	親	0	0	0	0	0	1	0	0	2	0	0
	子	0	0	0	0	0	1	0	0	2	0	0
月末在所者数	親	3	3	3	3	3	2	2	2	0	0	0
	子	3	3	3	3	3	2	2	2	0	0	0

※令和4年3月末日の入所状況は、親0人、子0人

2 行事等の実施状況

入学・進級を祝う会 こどもの日・母の日の集い 入所者面談 セタの集い 入所者健康診断 お月見の集い
母子体験学習 成長の祝いと勤労感謝の集い 入所者面談 お楽しみ会

川口市立南平児童センター・地域子育て支援拠点事業

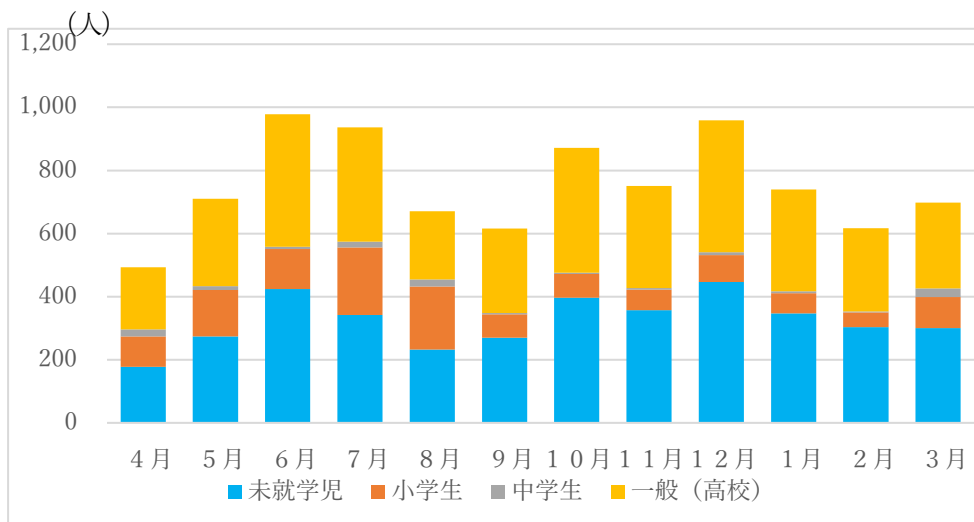
子ども達と長期的・継続的に関わり、遊びを通して子どもの発達の増進を図るとともに、子どもの居場所や遊びの拠点となり、子どもの安定した日常の生活を支援した。

また、子育て家庭に対する相談・援助を行い、地域における子育て家庭を支援することや専門機関との連携及び地域組織活動の支援など、地域の子ども健全育成に係る拠点となるよう努めた。

1 児童等の施設利用状況

(単位：人)

区分	開所日数	未就学児	小学生	中学生	一般(高校)	合計	1日平均
4月	25	178	96	22	197	493	19.7
5月	24	274	147	12	277	710	29.6
6月	25	424	127	7	420	978	39.1
7月	25	342	214	18	362	936	37.4
8月	25	232	200	23	216	671	26.8
9月	24	270	74	4	268	616	25.7
10月	27	397	75	4	396	872	32.3
11月	23	357	65	5	324	751	32.7
12月	24	446	86	9	418	959	40.0
1月	23	347	64	6	323	740	32.2
2月	22	303	47	3	264	617	28.0
3月	25	300	99	27	272	698	27.9
合計	292	3,870	1,294	140	3,737	9,041	31.0
1ヶ月平均	24.3	322.5	107.8	11.7	311.4	753.4	—
1日平均	—	13.3	4.4	0.5	12.8	31.0	—



川口市老人福祉センター（たたら荘）

「本町、芝中央、南平、前川、安行、神根、芝、新郷、仲町の9ヶ所」

各地域に密着した老人福祉センター9施設において、健康の増進、教養の向上及びレクリエーションのための便宜を供するとともに、高齢者の自主性を尊重し、各施設の運営を地元の老人クラブと協力しながら地域に密着した施設の活用を図った。

また、高齢者が住み慣れた地域で生きがいを持って暮らし続けることができるようにするとともに、たたら荘を通じた新たなコミュニティの形成により、互いに協力し助け合う互助体制の確立に努めた。

なお、新型コロナウイルス感染症拡大防止の観点から、お風呂やカラオケの利用を中止し、利用人数を制限して開所した。

1 利用状況

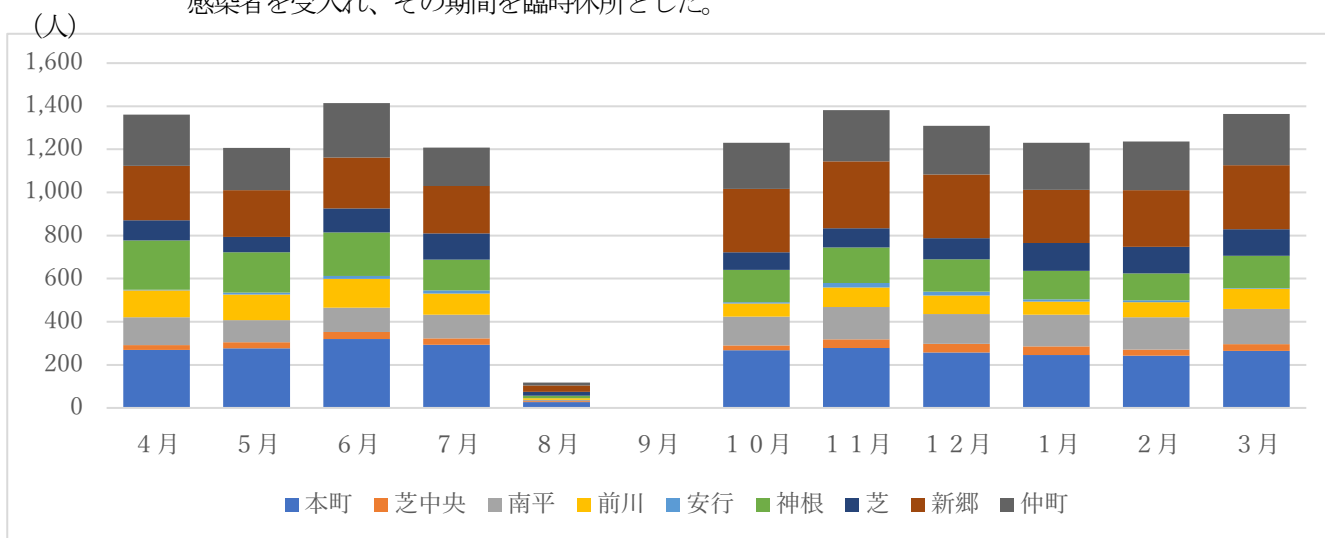
(単位：人)

区 分	4月	5月	6月	7月	8月	9月	10月	11月	12月	1月	2月	3月	合 計
本町たたら荘	269	277	320	293	27	0	267	278	257	246	243	265	2,742
芝中央たたら荘	22	28	32	29	5	0	23	40	41	39	28	31	318
南平たたら荘	130	103	114	111	6	0	134	151	137	147	149	163	1,345
前川たたら荘	125	118	133	98	7	0	60	90	87	61	70	94	943
安行たたら荘	3	9	14	14	0	0	6	20	18	11	9	3	107
神根たたら荘	229	188	202	143	12	0	150	165	149	132	125	150	1,645
芝たたら荘	93	71	111	122	17	0	82	89	98	130	123	123	1,059
新郷たたら荘	253	217	236	220	30	0	294	311	297	246	264	297	2,665
仲町たたら荘	237	196	252	178	14	0	214	238	225	218	225	238	2,235
合 計	1,361	1,207	1,414	1,208	118	0	1,230	1,382	1,309	1,230	1,236	1,364	13,059

※ 各たたら荘 令和3年8月4日から9月30日まで、緊急事態宣言発令のため臨時休所

※ 神根たたら荘 令和3年10月1日から10月3日まで、空調工事のため臨時休所

※ 安行たたら荘 川口市からの依頼により、市内の障害者グループホームにおいて新型コロナウイルス感染者が発生した場合の隔離施設として使用することとなり、令和4年2月21日から3月22日まで感染者を受入れ、その期間を臨時休所とした。



2 事業実施状況

(1) 新郷たたら荘

	事業名
生きがいづくり	囲碁・将棋、自主事業（生花教室1回、書道教室19回、頭を使うレクリエーション40回、音楽を楽しむレクリエーション5回）
健康の保持増進	自主事業（体を動かすレクリエーション27回）
行政機関等との連携・協力	生き生きデイサービス、健康運動教室、健康アップ教室、口腔教室、新郷・新郷東地域包括支援センター共催出前講座
相談事業	健康相談（年18回）生きがい相談（年17回）

(2) 仲町たたら荘

	事業名
生きがいづくり	囲碁・将棋、自主事業（頭を使うレクリエーション17回、音楽を楽しむレクリエーション17回）
健康の保持増進	自主事業（体を動かすレクリエーション41回）
行政機関等との連携・協力	生き生きデイサービス、健康運動教室、健康アップ教室、口腔教室
相談事業	健康相談（年17回）、生きがい相談（年19回）

川口市老人デイサービスセンター（れんげそう）

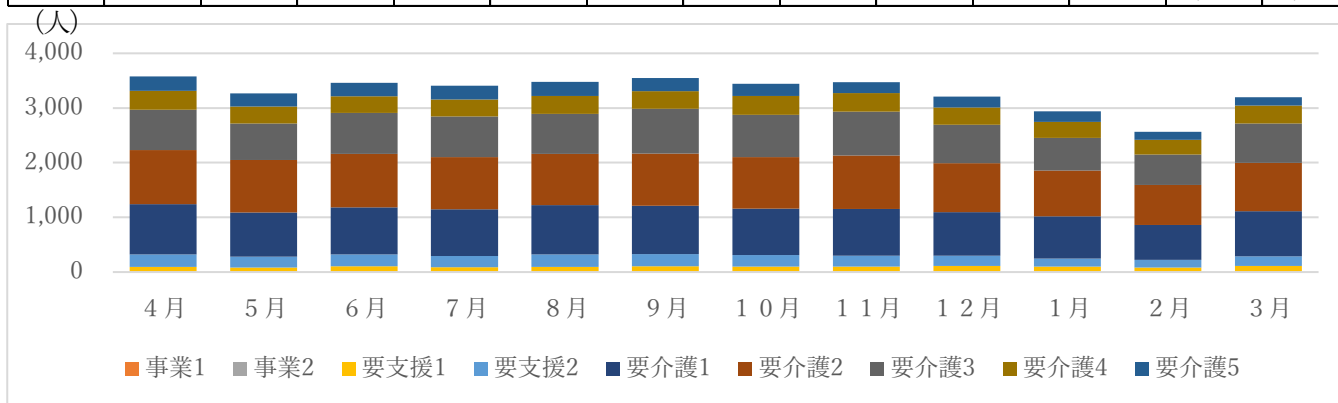
「横曽根、新郷、神根、芝、芝南、鳩ヶ谷の6ヶ所」

老人福祉法及び介護保険法に基づき要支援及び要介護状態にある高齢者及び介護予防・日常生活支援総合事業の対象者をリフト付き車両で送迎し、入浴や食事の提供、日常動作の訓練を行い、生活の助長、社会的孤立感の解消、生活機能の維持又は向上を目指すとともに、利用者家族の身体的及び精神的な負担の軽減を図った。

また、社会福祉法人が担う社会的な役割の一環として、低所得で生計が困難である利用者等に対し、利用者負担額を軽減することで、介護保険サービスの利用促進を図った。

1 利用状況（6施設合計）

月	利用者内訳(延べ利用者数)												合計
	延べ利用日数	事業1	事業2	要支援1	要支援2	計	要介護1	要介護2	要介護3	要介護4	要介護5	計	
4月	131	0	9	87	228	324	918	989	739	343	266	3,255	3,579
5月	123	0	8	76	198	282	810	955	670	309	241	2,985	3,267
6月	132	0	7	99	214	320	861	982	747	302	250	3,142	3,462
7月	122	0	8	79	207	294	853	957	739	313	249	3,111	3,405
8月	110	0	9	87	227	323	900	937	733	325	258	3,153	3,476
9月	130	0	9	100	220	329	884	956	815	322	243	3,220	3,549
10月	126	0	8	91	212	311	849	943	771	345	226	3,134	3,445
11月	130	0	9	94	197	300	853	979	799	340	201	3,172	3,472
12月	120	0	9	101	188	298	796	897	700	318	197	2,908	3,206
1月	116	0	9	92	146	247	773	835	600	290	193	2,691	2,938
2月	109	0	6	77	139	222	638	731	561	264	151	2,345	2,567
3月	137	0	9	101	179	289	822	886	719	326	156	2,909	3,198
計	1,486	0	100	1,084	2,355	3,539	9,957	11,047	8,593	3,797	2,631	36,025	39,564
月平均	123.8	0.0	8.3	90.3	196.3	294.9	829.8	920.6	716.1	316.4	219.3	3,002.1	3,297.0



2 行事等の実施状況

お花見会 菖蒲湯 端午の節句、防災訓練 家族電話相談会 外出ツアー 七夕会 納涼祭 敬老会 運動会 お楽しみ会 クリスマス会 ゆず湯 新年会 節分 ひな祭り 誕生会 など

3 介護の概略

連絡帳を通して、家族から利用者のデイサービス利用日までの生活状況や体調等の報告を受け介護の参考とした。職員からはデイサービス利用中の様子（状態）や健康チェックの測定結果、食事摂取状況等を記入し連絡することにより、家族とれんげそうとの情報交換を行い、より良い介護を行うことができるよう努めた。

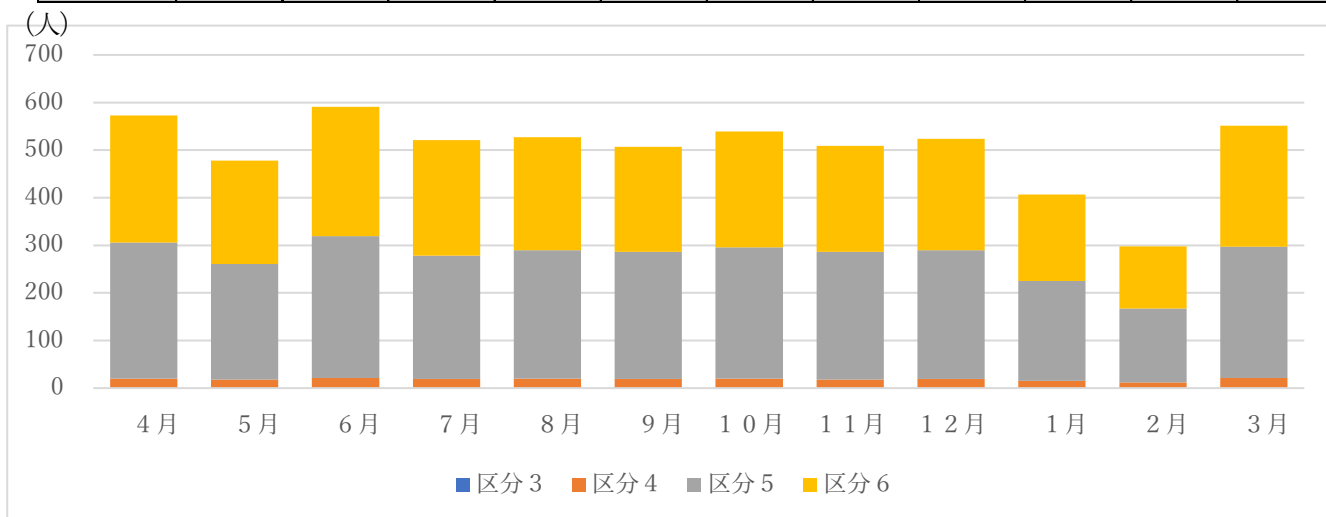
川口市生活介護きじばと

障がい者の方が自立した日常生活又は社会生活を営むことができるよう、通所により排せつ及び食事の介護、その他日常生活上の支援、創作的活動又は生産活動の機会の提供、その他の身体機能又は生活能力の向上のために行われる必要な援助を行った。

1 利用状況

定員：30人 (単位：人)

区 分	日数 (日)	登録者数	利 用 者 数					日平均	対定員比	送 迎	給 食
			区分3	区分4	区分5	区分6	合 計				
4月	21	29	0	20	286	267	573	27.3	91.0%	882	574
5月	18	29	0	18	243	217	478	26.6	88.5%	752	452
6月	22	29	0	21	298	272	591	26.9	89.5%	953	592
7月	20	29	0	19	259	243	521	26.1	86.8%	845	521
8月	21	29	0	20	270	237	527	25.1	83.7%	816	501
9月	20	29	0	19	267	221	507	25.4	84.5%	839	499
10月	21	28	0	20	276	243	539	25.7	85.6%	900	539
11月	20	28	0	18	268	223	509	25.5	84.8%	846	482
12月	20	28	0	19	271	234	524	26.2	87.3%	879	523
1月	16	28	0	15	210	182	407	25.4	84.8%	676	383
2月	13	27	0	12	155	131	298	22.9	76.4%	476	291
3月	22	27	0	21	276	254	551	25.0	83.5%	908	551
合 計	234	28.3	0	222	3,079	2,724	6,025	25.7	85.8%	9,772	5,908



2 行事等の実施状況

春のお楽しみ会 (キッチンカー) 運動会 七夕会 納涼祭 敬老会 (鳩ヶ谷れんげそうと合同)、ハロウィン 秋の外出 歯科検診 川口市市産品フェア 障害者週間記念事業「ハートフェスタ」 クリスマス会 新年会 ひな祭り お楽しみ会 防災訓練 (鳩ヶ谷れんげそうと合同) 誕生会

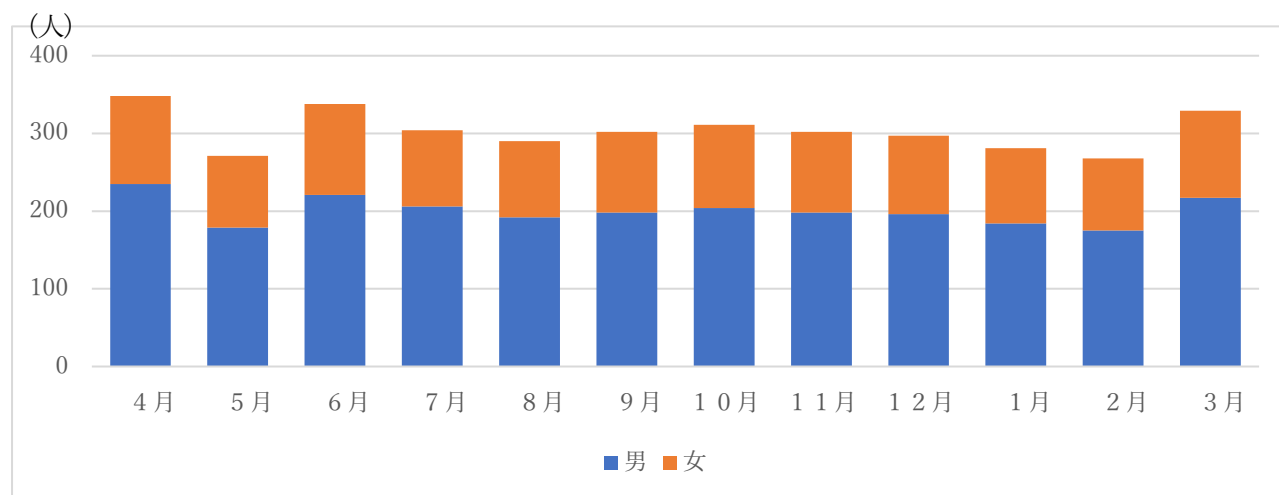
川口市就労継続支援きじばと

通常の事業所に雇用されることが困難な障がい者や就労移行支援によっても通常の事業所に雇用されるに至らなかった者に生産活動や就労に必要な知識及び能力の向上のための訓練並びにその他必要な支援を行った。

1 利用状況

定員：20人 (単位：人)

区 分	日数 (日)	登録者数	利 用 者 数			日平均	対定員比
			男	女	合 計		
4 月	21	19	235	113	348	16.6	82.9%
5 月	18	18	179	92	271	15.1	75.3%
6 月	22	18	221	117	338	15.4	76.8%
7 月	20	18	206	98	304	15.2	76.0%
8 月	21	18	192	98	290	13.8	69.0%
9 月	20	18	198	104	302	15.1	75.5%
10 月	21	18	204	107	311	14.8	74.0%
11 月	20	18	198	104	302	15.1	75.5%
12 月	20	18	196	101	297	14.9	74.3%
1 月	19	18	184	97	281	14.8	73.9%
2 月	18	18	175	93	268	14.9	74.4%
3 月	22	18	217	112	329	15.0	74.8%
合 計	242	18.1	2,405	1,236	3,641	15.0	75.2%



2 行事等の実施状況

新年度開始式 健康講座 七夕会 防災訓練 夏の映画会 川口市市産品フェア 障害者週間記念事業「ハートフェスタ」 研修旅行 歯科検診 クリスマス会 新春映画会 節分 ひな祭り 防災訓練 みんなの映画会

川口市障害者相談支援センターきらり

相談支援を利用する障がい者若しくは障がい児、難病者（以下「障がい者等」という。）が自立した日常生活又は社会生活を営むことができるよう、その身体の状態や置かれている環境に応じて、利用者本人又はその家族の選択に基づき、援助を行った。

相談支援の実施に当たっては、適切な福祉サービス等が多様な事業者から総合的かつ効果的に提供されるよう援助を行った。また、関係市町村及び障害福祉サービス事業者等、地域の保健・医療・福祉サービスとの綿密な連携を図るとともに、公正中立に努めた。

1 相談件数

区分		4月	5月	6月	7月	8月	9月	10月	11月	12月	1月	2月	3月	合計
相談内容	訪問	11	6	25	14	4	10	12	7	9	10	8	11	127
	来所相談	11	17	5	7	5	1	7	3	11	6	10	7	90
	同行	0	1	2	1	3	1	1	4	5	5	5	7	35
	電話等相談	107	120	130	123	123	103	107	103	118	129	168	176	1,507
	電子メール	0	0	0	0	0	0	0	0	0	10	0	0	10
	個別支援会議	1	1	6	2	0	2	1	2	1	1	1	0	18
	関係機関	22	28	33	33	50	45	49	55	50	67	68	55	555
	その他	0	2	2	1	1	0	0	2	2	1	1	2	14
合計		152	175	203	181	186	162	177	176	196	229	261	258	2,356
プラン(成人)	新規	6	4	4	1	2	8	5	9	7	3	5	9	63
	モニタリング	24	23	33	30	24	47	21	14	32	26	22	44	340
合計		30	27	37	31	26	55	26	23	39	29	27	53	403
プラン(児童)	新規	0	0	0	0	0	2	0	1	0	0	0	4	7
	モニタリング	0	1	3	3	3	3	1	0	2	0	1	2	19
合計		0	1	3	3	3	5	1	1	2	0	1	6	26
認定調査		0	0	0	2	3	0	2	0	1	3	1	2	14

川口市地域包括支援センター

「神根・新郷・芝伊刈・西・鳩ヶ谷東部・新郷東の6ヶ所」

総合相談支援として、地域の高齢者が、住み慣れた地域で安心してその人らしい生活を継続していくことができるようにするため、どのような支援が必要かを把握し、地域における適切なサービス、関係機関又は制度の利用に繋げる等支援を行った。

権利擁護として、地域の住民や民生委員、介護支援専門員などの支援だけでは十分に問題が解決できない、適切なサービス等に繋がる方法が見つからない等の困難な状況にある高齢者が、地域において安心して尊厳のある生活を送ることができるよう、専門的・継続的な視点から支援を行った。

包括的・継続的ケアマネジメント支援として包括的・継続的なケア体制の構築、地域における介護支援専門員のネットワークの構築・活用、介護支援専門員に対する日常的個別指導・相談、地域の介護支援専門員が抱える支援困難事例等への指導・助言を行った。

介護予防・日常生活支援総合事業として、事業対象者が要介護状態等になることを予防するため、その心身の状況等に応じて対象者自らの選択に基づき、介護予防・日常生活支援総合事業等が包括的かつ効果的に実施されるよう必要な援助を行った。

生活支援体制整備事業では、地域の高齢者の地域における自立した日常生活の支援及び要介護状態となることの予防又は要介護状態等の軽減、若しくは悪化の防止に係る体制の整備を促進し、認知症総合支援事業では、保健医療及び福祉に関する専門的知識を有する者により、認知症の早期における症状の悪化の防止のための支援を行った。

1 総合相談件数

(単位：件)

事業所名	4月	5月	6月	7月	8月	9月	10月	11月	12月	1月	2月	3月	合計	平均
神根地域包括	328	361	474	423	308	359	327	350	233	233	214	243	3,853	321.1
新郷地域包括	202	254	314	290	296	263	337	368	339	272	306	364	3,605	300.4
芝伊刈地域包括	257	279	356	220	247	255	318	346	312	367	268	402	3,627	302.3
西地域包括	157	171	246	196	243	258	407	427	346	301	307	406	3,465	288.8
鳩ヶ谷東部地域包括	330	360	367	292	280	364	461	507	475	493	482	616	5,027	418.9
新郷東地域包括	330	317	288	279	286	308	317	320	408	322	321	340	3,836	319.7

川口市やすらぎの家

「並木・元郷の2ヶ所」

地域の高齢者に憩いの場を提供することにより利用者相互のふれあい、健康増進等の高齢者福祉の促進を図った。

1 利用状況

(1) 並木やすらぎの家

(単位:日・人)

区分	4月	5月	6月	7月	8月	9月	10月	11月	12月	1月	2月	3月	合計	1日平均
日数	30	31	30	31	3	0	31	30	27	27	28	31	299	—
利用者数	82	54	47	55	0	0	55	57	64	16	45	64	539	1.8

※ 令和3年8月4日から9月30日まで、緊急事態宣言発令のため臨時休所

(2) 元郷やすらぎの家

(単位:日・人)

区分	4月	5月	6月	7月	8月	9月	10月	11月	12月	1月	2月	3月	合計	1日平均
日数	30	31	30	31	3	0	31	30	27	27	28	31	299	—
利用者数	74	127	133	106	23	0	120	144	110	42	73	90	1,042	3.5

※ 令和3年8月4日から9月30日まで、緊急事態宣言発令のため臨時休所

川口市居宅介護支援事業所

「横曽根・新郷・芝・鳩ヶ谷の4ヶ所」

要介護者(利用者)等からの依頼により、利用者が可能な限りその居宅において、有する能力に応じ自立した日常生活を営むために必要な介護保険サービス又は保健・医療・福祉サービスを適切に利用できるよう、指定居宅サービス等の種類や内容等を定めた居宅サービス計画(ケアプラン)を作成した。

なお、利用者の意思に基づいた契約であることを確保するため、複数の事業所の紹介を求めることが可能であること及び居宅サービスに位置付けた事業所を選定した理由を求めることが可能であることを利用者やその家族に説明するとともに、居宅サービス計画の内容について理解しやすいよう説明を行った。

1 ケアプラン作成数

(単位:件)

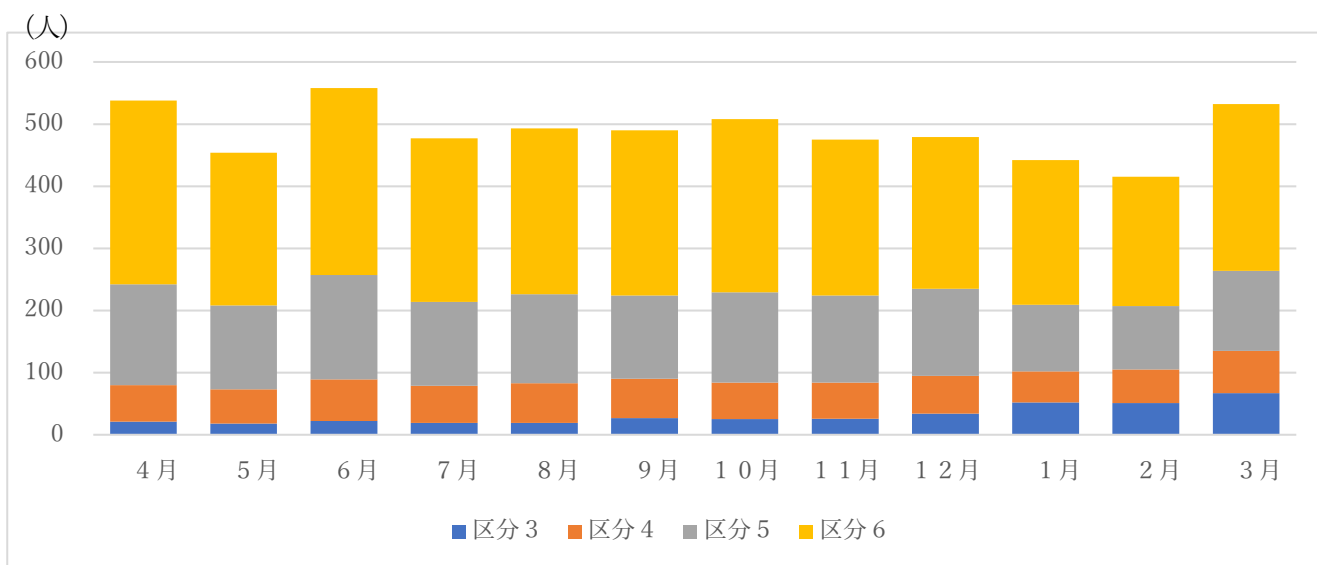
事業所名	4月	5月	6月	7月	8月	9月	10月	11月	12月	1月	2月	3月	合計	月平均
横曽根居宅	210	208	216	216	215	216	216	210	210	205	200	191	2,513	209.4
新郷居宅	277	273	280	280	278	278	279	276	277	271	267	266	3,302	275.2
芝居宅	233	236	241	245	245	247	249	241	243	245	244	242	2,911	242.6
鳩ヶ谷居宅	137	137	133	136	137	138	141	142	137	136	137	133	1,644	137.0

川口市生活介護夢工房

障がい者の方が自立した日常生活又は社会生活を営むことができるよう、通所により排せつ及び食事の介護、その他日常生活上の支援、創作的活動又は生産活動の機会の提供、その他の身体機能又は生活能力の向上のために行われる必要な援助を行った。

1 利用状況

区分	日数 (日)	登録者数	利用者数					定員：25人		(単位：人)	
			区分3	区分4	区分5	区分6	合計	日平均	対定員比	送迎	給食
4月	21	36	21	59	162	296	538	25.6	102.5%	810	519
5月	18	36	18	55	135	246	454	25.2	100.9%	689	440
6月	22	36	22	67	168	301	558	25.4	101.5%	831	536
7月	20	36	19	60	135	263	477	23.9	95.4%	706	459
8月	21	35	19	64	143	267	493	23.5	93.9%	733	472
9月	20	35	27	63	134	266	490	24.5	98.0%	723	465
10月	21	35	25	59	145	279	508	24.2	96.8%	758	486
11月	20	35	26	58	140	251	475	23.8	95.0%	691	455
12月	20	35	34	61	140	244	479	24.0	95.8%	692	447
1月	19	36	52	50	107	233	442	23.3	93.1%	475	330
2月	18	36	51	54	102	208	415	23.1	92.2%	553	388
3月	22	35	67	68	129	268	532	24.2	96.7%	747	497
合計	242	35.5	381	718	1,640	3,122	5,861	24.2	98.4%	8,408	5,494



2 行事等の実施状況

園芸体験 セタ会 防災訓練 歯科医師会ブラッシング指導 川口市市産品フェア 秋まつり 障害者週間記念事業「ハートフェスタ」 クリスマス会 節分 ひな祭り 防災訓練 地域美化活動

鳩ヶ谷福祉センター

地域の高齢者の各種相談に応じるとともに、健康の増進、教養の向上及びレクリエーションのための便宜を総合的に供与し、高齢者がふれあいの心を大切にしながら健康で明るい生活を営むことができるように努めた。

また、鳩ヶ谷福祉センター固有の施設機能である会議室等の施設提供を通して、地域住民の生活・文化・教養の向上、健康の増進等、広く地域福祉の増進に努めた。

1 利用状況

(単位：人)

区 分	会 議 室		は～とふる鳩ヶ谷 利用者数	合 計	
	団体数	利用者数		団体数	利用者数
4 月	37	531	63	37	594
5 月	46	616	50	46	666
6 月	44	576	70	44	646
7 月	49	626	47	49	673
8 月	6	83	8	6	91
9 月	3	45	0	3	45
1 0 月	44	595	83	44	678
1 1 月	50	710	97	50	807
1 2 月	42	629	96	42	725
1 月	47	649	85	47	734
2 月	43	573	90	43	663
3 月	51	721	102	51	823
合 計	462	6,354	791	462	7,145

※ 令和3年8月4日から9月30日まで、緊急事態宣言発令のため「は～とふる鳩ヶ谷」は臨時休所