

令和4年度 事業報告概要書

川口市社会福祉事業団

川口市では、広く市民の福祉ニーズに応えるべく昭和59年4月1日に社会福祉法人川口市社会福祉事業団(以下「本事業団」という。)を設立した。本事業団は市と一体となり高齢者、障がい者、児童及び母子世帯等の各種社会福祉事業の推進を図り市民福祉の向上と増進に寄与すべく努めるとともに、利用者の意思を尊重し、適切な福祉サービスを提供してきた。

令和4年度は、17施設の指定管理者として21事業を実施するとともに、障害者相談支援センター及び地域包括支援センターの7事業を受託し、自主事業の13事業と併せて効率的な管理運営と福祉サービスの質の向上に努めた。

また、新型コロナウイルス感染症拡大防止の観点から、感染防止対策に積極的に取り組み実施した。

1 指定管理者及び受託事業

- (1) 川口市特別養護老人ホーム、ショートステイ
- (2) 川口市養護老人ホーム
- (3) 川口市ケアハウス
- (4) 川口市立南平児童センター、地域子育て支援拠点事業
- (5) 川口市老人福祉センター(安行、神根、芝、新郷、仲町たたら荘)
- (6) 川口市老人デイサービスセンター(横曽根、新郷、芝、芝南、鳩ヶ谷れんげそう)
- (7) 川口市社会福祉センター(神根福祉センター)
(老人デイサービス事業、地域活動支援センター事業、ボランティア活動支援事業)
- (8) 川口市生活介護きじばと
- (9) 川口市就労継続支援きじばと
- (10) 川口市障害者相談支援センターきらり
- (11) 川口市地域包括支援センター(神根、新郷、芝伊刈、西、鳩ヶ谷東部、新郷東地域包括支援センター)

2 自主事業

- (1) 川口市老人福祉センター(本町、芝中央、南平、前川たたら荘)
- (2) 川口市やすらぎの家(並木、元郷やすらぎの家)
- (3) 川口市居宅介護支援事業(横曽根、新郷、芝、鳩ヶ谷、神根居宅介護支援事業所)
- (4) 川口市生活介護夢工房
- (5) 鳩ヶ谷福祉センター

3 新型コロナウイルス感染症について

(1) 感染防止対策について

新型コロナウイルス感染症の拡大防止に積極的に取り組み、事業継続を行うため各種対策に努めた。感染拡大防止を図るため、マスクの着用、手指消毒の徹底、検温の実施、ダイルームや食堂に飛沫感染防止用のアクリルパーテーションの設置、送迎車両内にビニールカーテンの設置、Z o o mを活用した会議の開催など職員、利用者及び委託業者への感染予防対策の徹底を図った。

通所施設においては、感染予防対策を徹底し、サービスを必要とする方へのサービス提供を継続し、陽性が判明した際は、関係機関と連携並びに情報共有を図り、必要に応じて臨時休所の措置など迅速な対応に努め、感染拡大防止を図った。

入所施設においては、特に以下5点を重点的に実施した。

①環境整備

定期的な換気を行うとともに、密・交差を回避した職員の作業動線・入所（利用）者の生活環境の確保に努め、感染症拡大期等においては特別養護老人ホームではオンライン面会を活用し、養護老人ホームやケアハウスでは、不要な外出の自粛や三蜜の回避等入所者への指導を徹底した。

②新型コロナウイルス陽性者対応時マニュアル

マニュアルを作成し、正しい手順で行えるよう職員に向け実施訓練を行った。

③職員の健康チェック

出・退勤時に体温測定、咽頭痛等の症状を確認し、健康な状態で業務にあたるように努めた。また、PCR検査により感染状況の早期把握に努めた。

④研修

オンライン研修等の受講により最新知識の習得、共有に努め、マニュアル修正にも活用した。

⑤ワクチン接種の推進

入所（利用）者、常勤職員、非常勤職員、委託業者職員に対し2回実施した。

以上の感染対策を実施したが、特別養護老人ホーム内でクラスター（職員9名、入所者33名）が発生してしまった。マニュアル、研修を行うことによりスムーズな対応を行うことができ、重篤化する方もおらず、陽性者は完治することができた。

これらの各種対策により、利用者数は減少したものの、事業団施設においては感染を抑制することができ、事業を継続することができた。

川口市特別養護老人ホーム・ショートステイ（サンテピア）

介護保険制度において原則要介護度3以上の認定を受け、居宅において常時適切な介護を受けることが困難な方が入所する特別養護老人ホーム（介護老人福祉施設）は、入所者の「生活の場」としての環境を整えるとともに、それぞれの自己実現が可能となるよう一人一人の心身等の状況に応じたサービスを提供した。

また、居宅で生活されている方を短期間受け入れるショートステイ（短期入所生活介護・介護予防短期入所生活介護）では、要支援・要介護度1～5の方を対象とし、利用者それぞれの心身等の状況に応じたサービスを提供した。

1 入所者の状況

特別養護老人ホーム

ア 月別入退所者数の推移

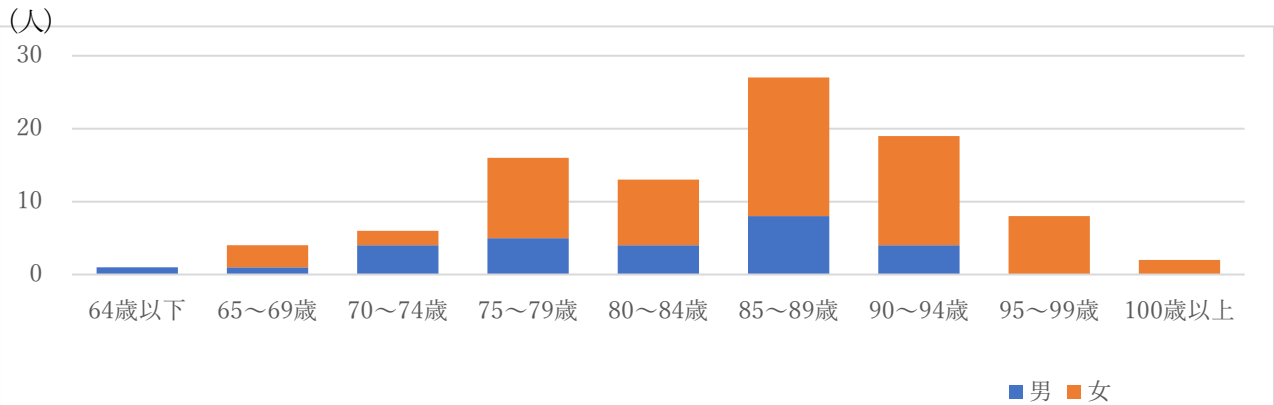
定員：100人 （単位：人）

区 分	4月	5月	6月	7月	8月	9月	10月	11月	12月	1月	2月	3月	合 計
前月末日在所者数	98	97	97	96	96	94	95	96	93	93	94	96	1,145
当月入所者数	2	3	1	2	0	1	2	2	2	4	2	2	23
当月退所者数	3	3	2	2	2	0	1	5	2	3	0	2	25
当月末日入所者数	97	97	96	96	94	95	96	93	93	94	96	96	1,143

イ 在所者の年齢（3月末）

（単位：人）

区 分	64歳以下	65～69歳	70～74歳	75～79歳	80～84歳	85～89歳	90～94歳	95～99歳	100歳以上	合 計	平均年齢
男	1	1	4	5	4	8	4	0	0	27	81.1
女	0	3	2	11	9	19	15	8	2	69	86.1
計	1	4	6	16	13	27	19	8	2	96	84.7
構成比	1.0%	4.2%	6.3%	16.7%	13.5%	28.2%	19.8%	8.3%	2.1%	100.0%	

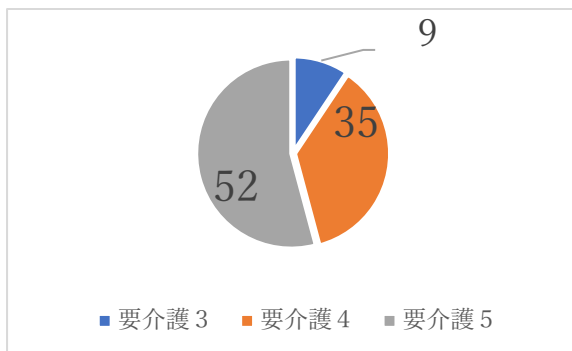


ウ 要介護度状況（3月末）

（単位：人）

区 分	要介護1	要介護2	要介護3	要介護4	要介護5	合 計
男	0	0	5	14	8	27
女	0	0	4	21	44	69
計	0	0	9	35	52	96
構成比	0.0%	0.0%	9.4%	36.5%	54.2%	100%

※平均介護度 4.45



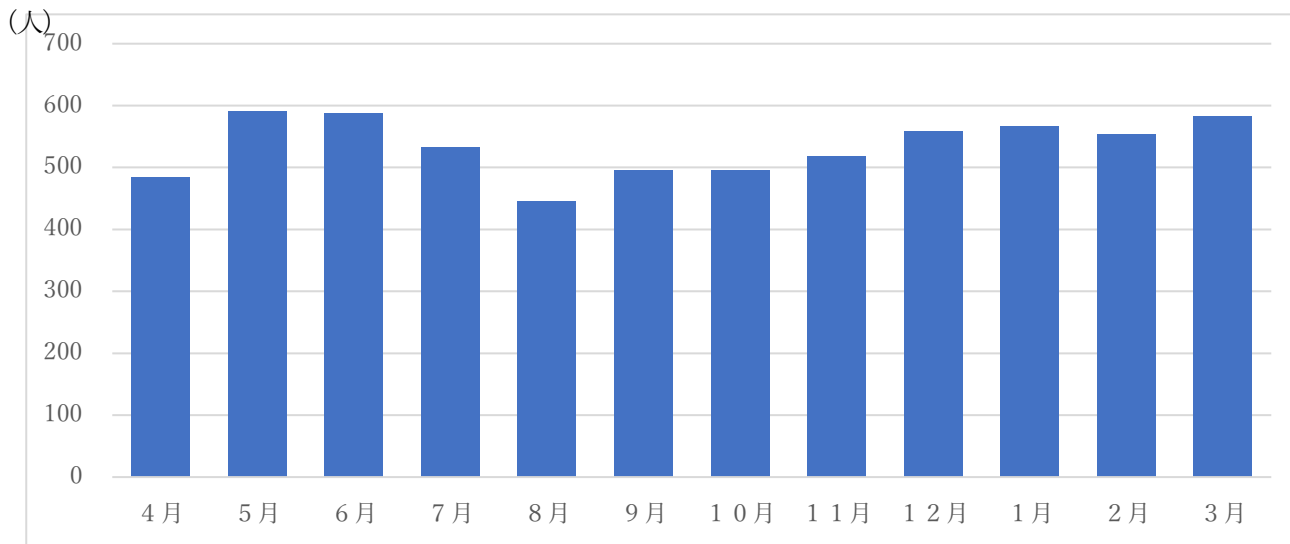
ショートステイ

ア 月別利用者数の推移

定員：20人 (単位：人)

区 分	4月	5月	6月	7月	8月	9月	10月	11月	12月	1月	2月	3月	合 計
利用者数	40	50	45	43	31	34	35	41	39	39	42	43	482
利用延日数	484	591	587	533	446	496	495	518	559	567	553	583	6,412

※1日平均 17.6人



2 行事等の実施状況

(1) 月間行事 (クラブ活動等)

生花クラブ 書道クラブ 茶道クラブ 料理クラブ 集団リハビリ 音楽療法

(2) 年間行事

端午の節句 菖蒲湯 七夕会 サンテピア納涼祭(施設別) すいか割り 敬老会 総合防災訓練(秋季)
 サンテピア創作品展 ハロウィンパーティー お楽しみ会(イベント入浴) ふれあいショッピング
 クリスマス会 ゆず湯 新年会 節分 総合防災訓練(春季) ひな祭り

川口市養護老人ホーム（サンテピア）

入所者が明るく家庭的な雰囲気の中で安心して生活を送ることができるように、様々な援助を実施した。

入所者が施設で自立した日常生活を維持できるよう様々なサービスを提供するとともに、新型コロナウイルス感染症の感染予防のため、行事の開催や趣味の活動については縮減等の対策を実施しながら適切な支援を継続し、快適で生きがいを持つことができる施設づくりに努めた。

1 入所者の状況

(1) 月別入退所者数の推移

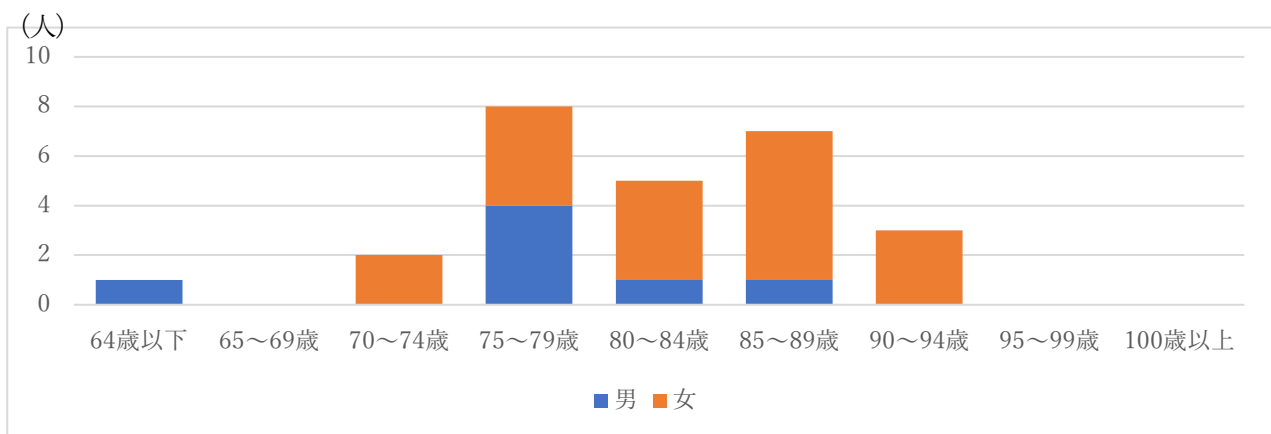
定員：50人 (単位：人)

区 分	4月	5月	6月	7月	8月	9月	10月	11月	12月	1月	2月	3月	合計
前月末日在所要者数	28	28	27	27	27	25	25	25	26	27	27	27	319
当月入所者数	0	1	1	2	0	0	0	1	1	0	0	0	6
当月退所者数	0	2	1	2	2	0	0	0	0	0	0	1	8
当月末日在所要者数	28	27	27	27	25	25	25	26	27	27	27	26	317

(2) 在所要者の年齢（3月末）

(単位：人)

区 分	64歳以下	65～69歳	70～74歳	75～79歳	80～84歳	85～89歳	90～94歳	95～99歳	100歳以上	合 計	平均年齢
男	1	0	0	4	1	1	0	0	0	7	75.9
女	0	0	2	4	4	6	3	0	0	19	83.5
計	1	0	2	8	5	7	3	0	0	26	81.4
構成比	3.8%	0.0%	7.7%	30.8%	19.2%	26.9%	11.5%	0.0%	0.0%	100.0%	



2 行事等の実施状況

(1) 月間行事

園芸療法 音楽療法 誕生会

(2) 年間行事

菖蒲湯 七夕会 サンテピア納涼祭（施設別） レクリエーション大会 敬老会 総合防災訓練（秋季）
 サンテピア創作品展 秋のスイーツパーティー ふれあいショッピング ゆず湯 クリスマス会 新年会
 節分 ひな祭り 総合防災訓練（春季）

川口市ケアハウス（サンテピア）

入居者が施設において健康的で自立した日常生活を維持できるよう様々なサービスを提供するとともに、新型コロナウイルス感染症の感染予防のため、行事の開催や趣味の活動については縮減等の対策を施しながら適切な支援を継続し、快適で生きがいを持つことができる施設づくりに努めた。

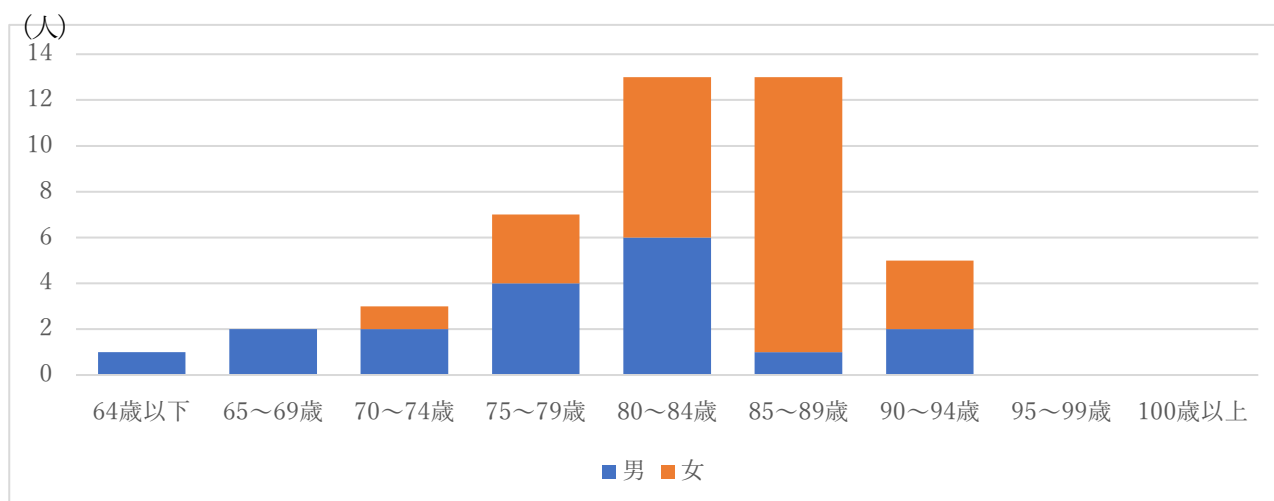
1 入所者の状況

(1) 月別入退所者数の推移

区 分	定員：50人 (単位：人)												合計
	4月	5月	6月	7月	8月	9月	10月	11月	12月	1月	2月	3月	
前月末日在所者数	39	41	43	42	43	43	42	43	45	45	44	44	514
当月入所者数	2	2	1	1	0	1	1	2	1	0	0	0	11
当月退所者数	0	0	2	0	0	2	0	0	1	1	0	0	6
当月末日在所者数	41	43	42	43	43	42	43	45	45	44	44	44	519

(2) 在所者の年齢

区 分	(単位：人)									合計	平均年齢
	64歳以下	65～69歳	70～74歳	75～79歳	80～84歳	85～89歳	90～94歳	95～99歳	100歳以上		
男	1	2	2	4	6	1	2	0	0	18	78.6
女	0	0	1	3	7	12	3	0	0	26	84.8
計	1	2	3	7	13	13	5	0	0	44	82.3
構成比	2.3%	4.5%	6.8%	15.9%	29.5%	29.5%	11.4%	0.0%	0.0%	100.0%	



2 行事等の実施状況

(1) 月間行事

園芸療法 音楽療法

(2) 年間行事

菖蒲湯 七夕会 サンテピア納涼祭（施設別） レクリエーション大会 敬老会 総合防災訓練（秋季）
 サンテピア創作品展 ふれあいショッピング ゆず湯 クリスマス会 新年会 節分 ひな祭り 総合防災訓練（春季）

川口市立南平児童センター・地域子育て支援拠点事業

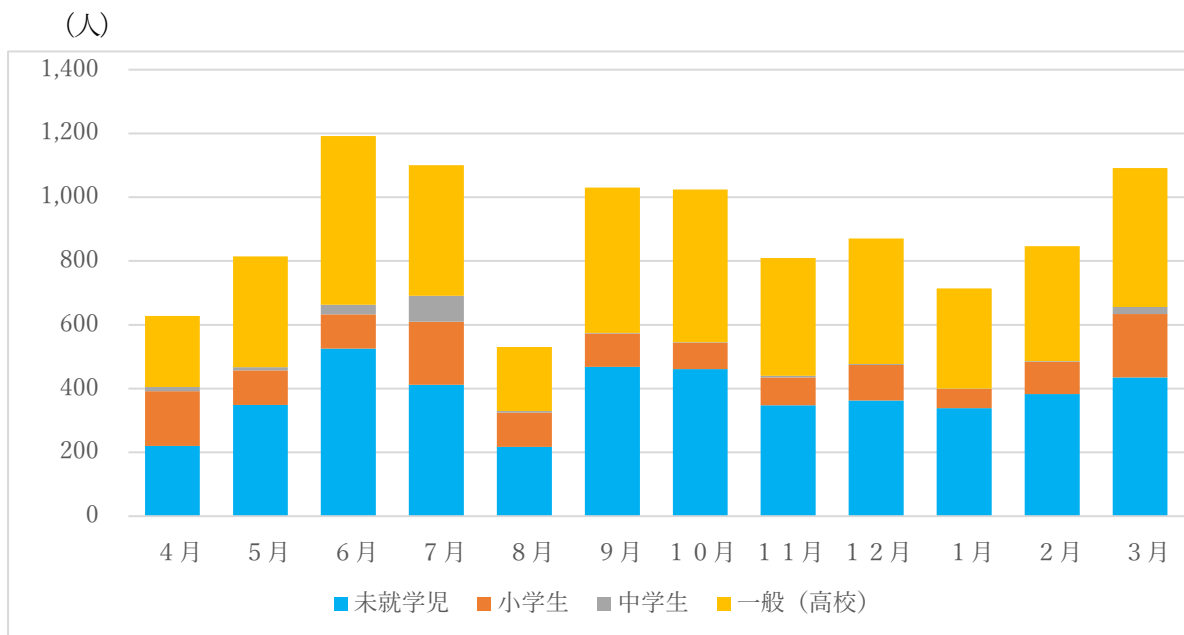
子ども達と長期的・継続的に関わり、遊びを通して子どもの発達の増進を図るとともに、子どもの居場所や遊びの拠点となり、子どもの安定した日常の生活を支援した。

また、子育て家庭に対する相談・援助を行い、地域における子育て家庭を支援することや専門機関との連携及び地域組織活動の支援など、地域の子どもの健全育成に係る拠点となるよう努めた。

1 児童等の施設利用状況

(単位：人)

区分	開所日数	未就学児	小学生	中学生	一般(高校)	合計	1日平均
4月	25	220	172	13	223	628	25.1
5月	23	349	108	10	348	815	35.4
6月	26	525	108	30	529	1,192	45.8
7月	26	412	198	81	410	1,101	42.3
8月	25	217	108	5	200	530	21.2
9月	24	468	105	2	455	1,030	42.9
10月	26	461	83	2	478	1,024	39.4
11月	23	348	87	5	369	809	35.2
12月	22	363	111	3	394	871	39.6
1月	22	339	60	1	314	714	32.5
2月	22	383	101	2	361	847	38.5
3月	26	435	199	22	436	1,092	42.0
合計	290	4,520	1,440	176	4,517	10,653	36.7
1ヶ月平均	24.2	376.7	120.0	14.7	376.4	887.8	—
1日平均	—	15.6	5.0	0.6	15.6	36.7	—



川口市老人福祉センター（たたら荘）

「本町、芝中央、南平、前川、安行、神根、芝、新郷、仲町の9ヶ所」

各地域に密着した老人福祉センター9施設において、健康の増進、教養の向上及びレクリエーションのための便宜を供するとともに、高齢者の自主性を尊重し、各施設の運営を地元の老人クラブと協力しながら地域に密着した施設の活用を図った。

また、高齢者が住み慣れた地域で生きがいを持って暮らし続けることができるようにするとともに、たたら荘を通じた新たなコミュニティの形成により、互いに協力し助け合う互助体制の確立に努めた。

なお、新型コロナウイルス感染症拡大防止の観点から、お風呂やカラオケの利用を中止したものの、卓球や団体利用については、利用人数を一部制限して開所した。

1 利用状況

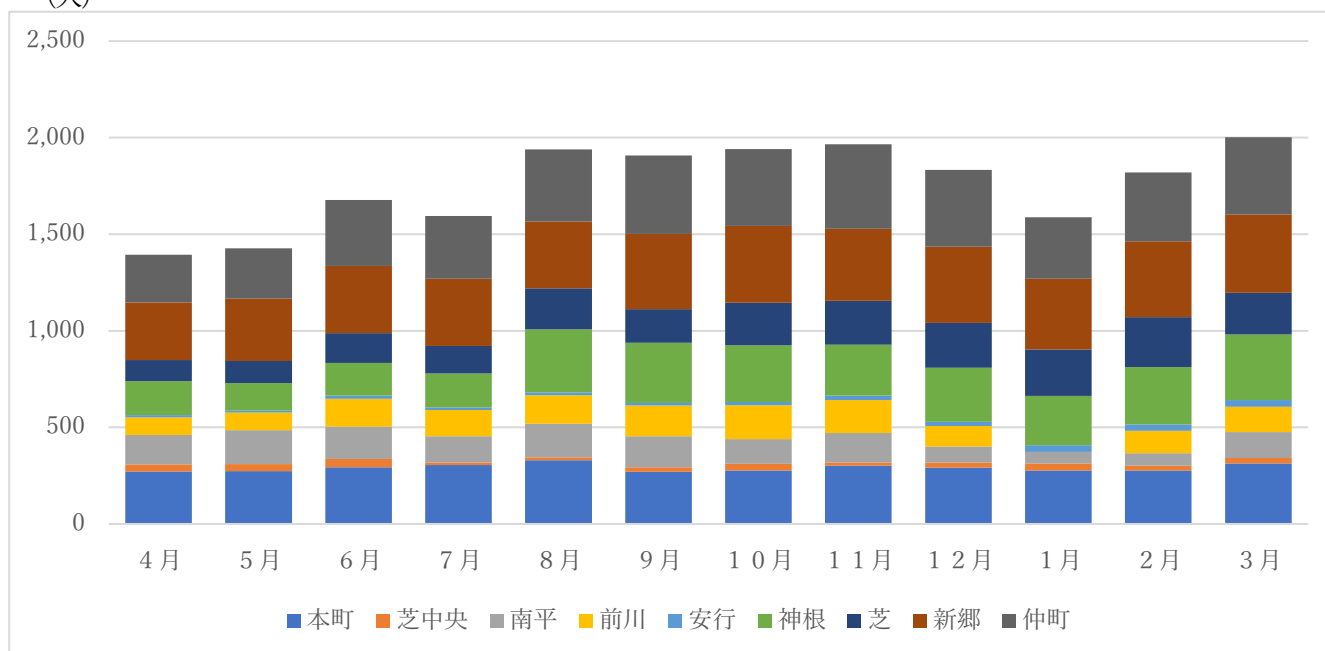
(単位：人)

区 分	4月	5月	6月	7月	8月	9月	10月	11月	12月	1月	2月	3月	合 計
本町たたら荘	271	273	294	305	329	270	276	302	291	276	276	314	3,477
芝中央たたら荘	37	37	43	14	15	24	35	16	27	37	25	28	338
南平たたら荘	152	176	167	135	175	160	129	152	83	60	66	134	1,589
前川たたら荘	92	90	144	136	147	160	175	172	106	0	116	131	1,469
安行たたら荘	12	11	17	13	15	13	16	22	22	35	32	35	243
神根たたら荘	175	142	169	176	327	311	293	264	279	255	297	339	3,027
芝たたら荘	109	115	154	142	212	174	221	228	233	241	259	215	2,303
新郷たたら荘	299	323	348	348	346	389	398	372	394	365	392	407	4,381
仲町たたら荘	247	260	341	325	374	406	398	438	398	318	357	399	4,261
合 計	1,394	1,427	1,677	1,594	1,940	1,907	1,941	1,966	1,833	1,587	1,820	2,002	21,088

※ 南平たたら荘 令和4年12月3日、電気工事のため臨時休所

※ 前川たたら荘 令和4年12月20日から1月31日まで、空調工事のため臨時休所

(人)



2 事業実施状況

(1) 新郷たたら荘

	事業名
生きがいきづくり	囲碁・将棋、自主事業（生花教室11回、書道教室22回、頭を使うレクリエーション31回、音楽を楽しむレクリエーション12回、折紙教室5回、手芸教室2回）
健康の保持増進	自主事業（体を動かすレクリエーション25回、ディスコン14回、ヨガ・ストレッチ教室16回）
教養の向上	「認知症サポーター養成講座」（新郷・新郷東地域包括支援センター共催）2回 「認知症ステップアップ講座①」、「認知症ステップアップ講座②」（新郷・新郷東地域包括支援センター共催）各1回
行政機関等との連携・協力	生き生きデイサービス、健康運動教室、健康アップ教室、口腔教室、新郷・新郷東地域包括支援センター共催出前講座5回
相談事業	健康相談（年24回）、生きがい相談（年17回）

(2) 仲町たたら荘

	事業名
生きがいきづくり	囲碁・将棋、自主事業（書道教室22回、頭を使うレクリエーション37回、音楽を楽しむレクリエーション26回）
健康の保持増進	自主事業（体を動かすレクリエーション26回、ディスコン27回、ヨガ・ストレッチ教室10回）
行政機関等との連携・協力	生き生きデイサービス、健康運動教室、健康アップ教室、口腔教室
相談事業	健康相談（年23回）、生きがい相談（年20回）

川口市老人デイサービスセンター（れんげそう）

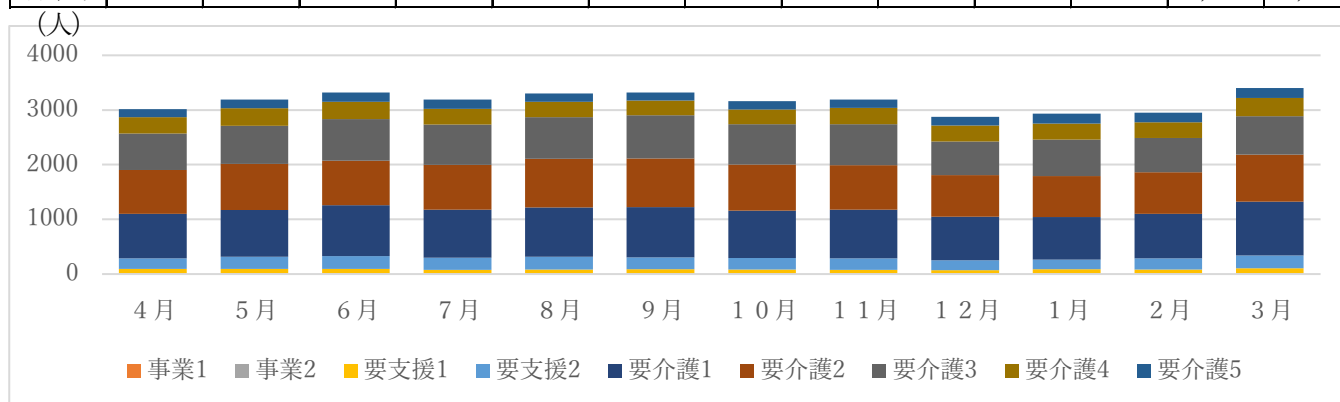
「横曽根、新郷、神根、芝、芝南、鳩ヶ谷の6ヶ所」

老人福祉法及び介護保険法に基づき要支援及び要介護状態にある高齢者及び介護予防・日常生活支援総合事業の対象者をリフト付き車両で送迎し、入浴や食事の提供、日常動作の訓練を行い、生活の助長、社会的孤立感の解消、生活機能の維持又は向上を目指すとともに、利用者家族の身体的及び精神的な負担の軽減を図った。

また、社会福祉法人が担う社会的な役割の一環として、低所得で生計が困難である利用者等に対し、利用者負担額を軽減することで、介護保険サービスの利用促進を図った。

1 利用状況（6施設合計）

月	利用者内訳(延べ利用者数)												合計
	延べ利用日数	事業1	事業2	要支援1	要支援2	計	要介護1	要介護2	要介護3	要介護4	要介護5	計	
4月	125	0	8	89	192	289	815	801	664	303	143	2,726	3,015
5月	129	0	9	86	220	315	858	844	695	322	159	2,878	3,193
6月	132	0	9	86	234	329	933	811	730	319	169	2,962	3,291
7月	125	0	8	68	225	301	874	823	738	287	171	2,893	3,194
8月	137	0	9	76	232	317	899	890	763	284	149	2,985	3,302
9月	130	0	9	81	217	307	920	887	791	267	148	3,013	3,320
10月	125	0	9	76	208	293	865	842	742	266	156	2,871	3,164
11月	130	0	8	67	213	288	892	813	746	299	153	2,903	3,191
12月	120	0	9	64	177	250	796	763	613	295	156	2,623	2,873
1月	119	0	8	79	180	267	778	740	662	297	182	2,659	2,926
2月	119	0	8	77	203	288	811	762	627	287	176	2,663	2,951
3月	137	0	9	98	231	338	984	860	705	336	179	3,064	3,402
計	1,528	0	103	947	2,532	3,582	10,425	9,836	8,476	3,562	1,941	34,240	37,822
月平均	127.3	0.0	8.6	78.9	211.0	298.5	868.8	819.7	706.3	296.8	161.8	2,853.3	3,151.8



2 行事等の実施状況

お花見会 菖蒲湯 端午の節句、防災訓練 家族電話相談会 外出ツアー 七夕会 納涼祭 敬老会 運動会 お楽しみ会 クリスマス会 ゆず湯 新年会 節分 ひな祭り 誕生会 など

3 介護の概略

連絡帳を通して、家族から利用者のデイサービス利用日までの生活状況や体調等の報告を受け介護の参考とした。職員からはデイサービス利用中の様子（状態）や健康チェックの測定結果、食事摂取状況等を記入し連絡することにより、家族とれんげそうとの情報交換を行い、より良い介護を行うことができるよう努めた。

川口市社会福祉センター（神根福祉センター）

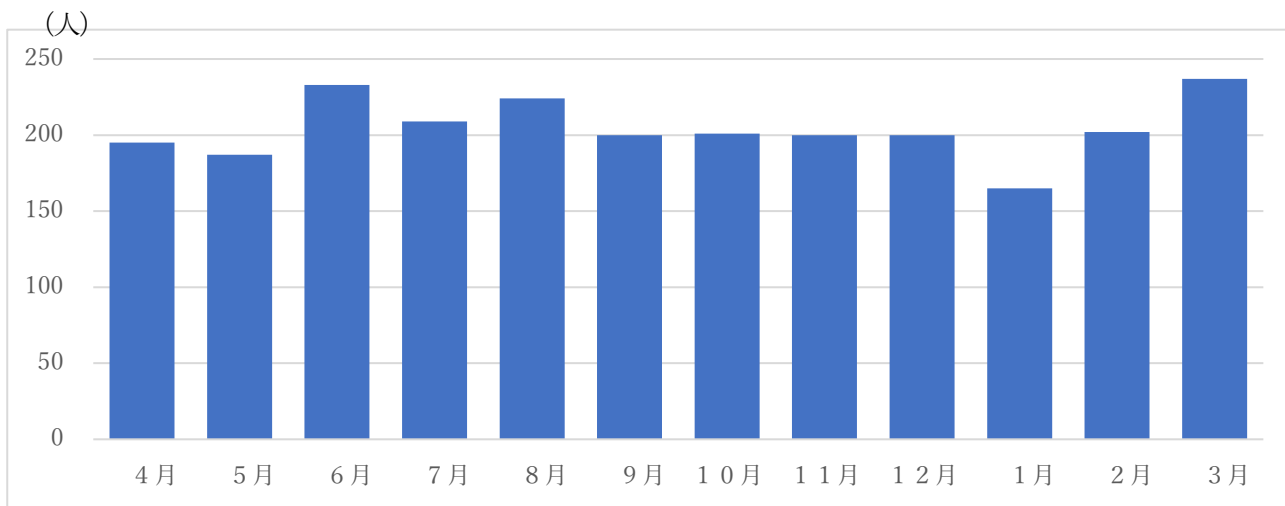
地域活動支援センター事業

障がい者の方が自立した日常生活又は社会生活を営むことができるよう、通所により創作的活動、日常機能訓練、送迎、入浴等の各種サービスを提供し、利用者の生活改善、身体機能の維持向上、社会的参加と自立の促進を図ることができるように努めた。また、利用者家族に対して身体的及び精神的負担の軽減を図ることができるよう各種相談や情報の提供を行った。

1 利用状況

定員：15人 (単位：人)

区分	日数 (日)	利用者				機能訓練	創作活動	健康チェック	生活更生相談	送迎	給食	一般浴	特浴
		登録者数	利用者数	日平均	対定員比								
4月	20	22	195	9.8	65.0%	195	195	195	195	362	195	45	52
5月	19	22	187	9.9	65.6%	187	187	187	187	345	187	37	55
6月	22	22	233	10.6	70.6%	233	233	233	233	434	233	36	52
7月	20	22	209	10.5	69.7%	209	209	209	209	387	209	38	44
8月	22	22	224	10.2	67.9%	224	224	224	224	414	224	41	51
9月	20	22	200	10.0	66.7%	200	200	200	200	373	200	40	40
10月	20	22	201	10.1	67.0%	201	201	201	201	373	201	33	53
11月	20	22	200	10.0	66.7%	200	200	200	200	372	200	33	46
12月	20	22	200	10.0	66.7%	200	200	200	200	369	200	31	41
1月	19	21	165	8.7	57.9%	165	165	165	165	301	165	24	19
2月	19	20	202	10.7	70.9%	202	202	202	202	373	202	24	39
3月	22	20	237	10.8	71.8%	237	237	237	237	444	237	32	52
合計	243	21.6	2,453	10.1	67.3%	2,453	2,453	2,453	2,453	4,547	2,453	414	544



ボランティア活動支援事業

当センターは、地域福祉におけるボランティア活動の拠点として、各種ボランティアを支援する役割を担っているが、令和4年度については、新型コロナウイルス感染症拡大防止の観点から、前年度と同様に、会食サービス等の主な支援事業をすべて中止とした。

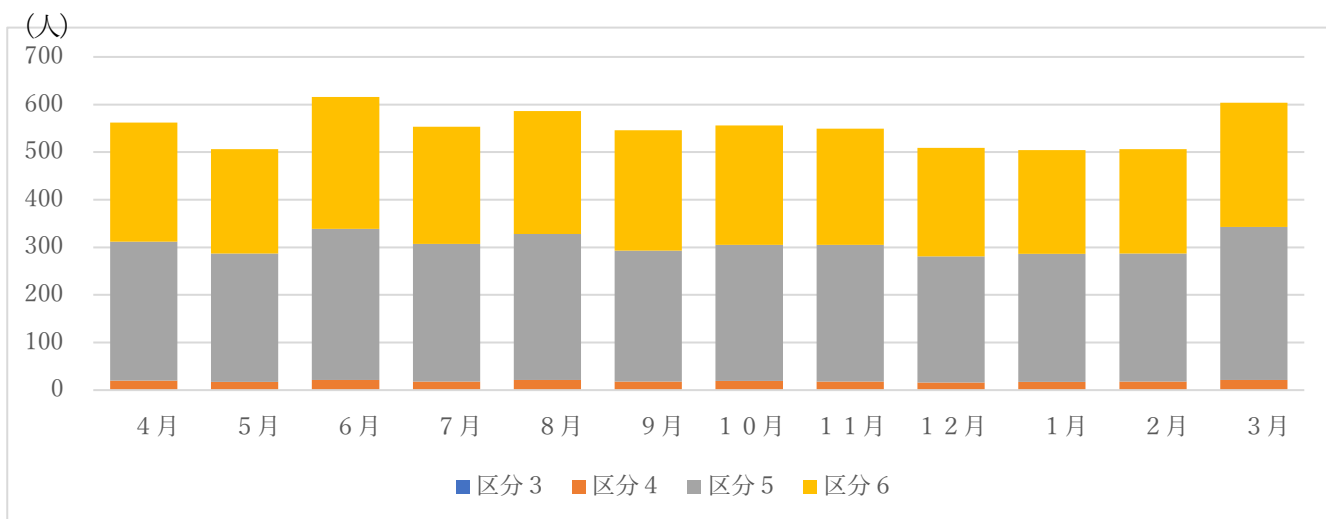
川口市生活介護きじばと

障がい者の方が自立した日常生活又は社会生活を営むことができるよう、通所により排せつ及び食事の介護、その他日常生活上の支援、創作的活動又は生産活動の機会の提供、その他の身体機能又は生活能力の向上のために行われる必要な援助を行った。

1 利用状況

定員：30人 (単位：人)

区 分	日数 (日)	登録者数	利 用 者 数					日平均	対定員比	送 迎	給 食
			区分3	区分4	区分5	区分6	合 計				
4月	20	29	0	20	292	250	562	28.1	93.7%	951	562
5月	19	29	0	17	270	219	506	26.6	88.8%	848	478
6月	22	29	0	21	318	277	616	28.0	93.3%	1,039	616
7月	20	29	0	18	289	246	553	27.7	92.2%	931	552
8月	22	29	0	21	307	258	586	26.6	88.8%	945	576
9月	20	29	0	18	275	253	546	27.3	91.0%	919	546
10月	20	29	0	19	286	251	556	27.8	92.7%	932	555
11月	20	29	0	18	287	244	549	27.5	91.5%	911	547
12月	20	29	0	16	265	228	509	25.5	84.8%	837	506
1月	19	28	0	17	269	218	504	26.5	88.4%	847	505
2月	19	28	0	18	269	219	506	26.6	88.8%	844	506
3月	22	28	0	21	322	261	604	27.5	91.5%	1,012	604
合 計	243	28.8	0	224	3,449	2,924	6,597	27.1	90.5%	11,016	6,553



2 行事等の実施状況

春のお楽しみ会 (キッチンカー) 運動会 セタ会 納涼祭 たたら祭り 敬老会 (鳩ヶ谷れんげそうと合同) ハロウィン 川口市市産品フェア 秋の外出 (イイナパーク) 障害者週間記念事業「ハートフェスタ」 歯科検診 クリスマス会 新年会 ひな祭り お楽しみ会 防災訓練 (鳩ヶ谷れんげそうと合同) 誕生会

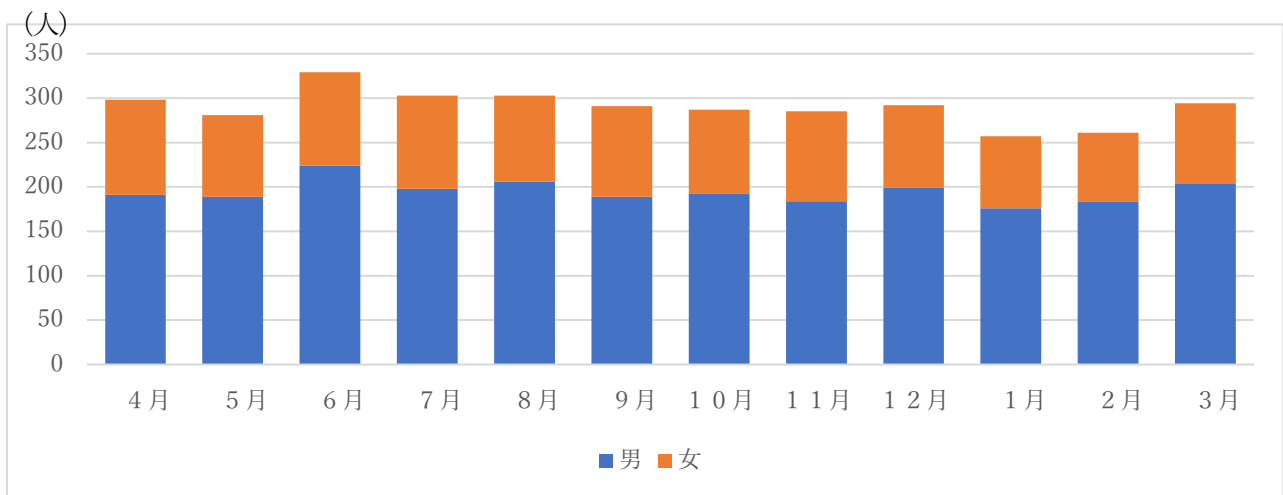
川口市就労継続支援きじばと

通常の事業所に雇用されることが困難な障がい者や就労移行支援によっても通常の事業所に雇用されるに至らなかった者に生産活動や就労に必要な知識及び能力の向上のための訓練並びにその他必要な支援を行った。

1 利用状況

定員：20人 (単位：人)

区 分	日 数 (日)	登 録 者 数	利 用 者 数			日 平 均	対 定 員 比
			男	女	合 計		
4 月	20	18	191	107	298	14.9	74.5%
5 月	19	19	189	92	281	14.8	73.9%
6 月	22	19	224	105	329	15.0	74.8%
7 月	20	19	198	105	303	15.2	75.8%
8 月	22	19	206	97	303	13.8	68.9%
9 月	20	19	189	102	291	14.6	72.8%
10 月	20	19	192	95	287	14.4	71.8%
11 月	20	19	184	101	285	14.3	71.3%
12 月	20	19	199	93	292	14.6	73.0%
1 月	19	18	176	81	257	13.5	67.6%
2 月	19	18	183	78	261	13.7	68.7%
3 月	22	18	204	90	294	13.4	66.8%
合 計	243	18.7	2,335	1,146	3,481	14.3	71.6%



2 行事等の実施状況

新年度開始式 健康講座 施設見学 セブ人会 防災訓練 夏の映画会 たたら祭り 川口市市産品フェア
 障害者週間記念事業「ハートフェスタ」 研修旅行 (外出体験) 歯科医師会ブラッシング指導 クリスマス
 会 防災訓練 新春映画会 節分 ひな祭り みんなの映画会

川口市障害者相談支援センターきらり

相談支援を利用する障がい者若しくは障がい児、難病者（以下「障がい者等」という。）が自立した日常生活又は社会生活を営むことができるよう、その身体の状態や置かれている環境に応じて、利用者本人又はその家族の選択に基づき、援助を行った。

相談支援の実施に当たっては、適切な福祉サービス等が多様な事業者から総合的かつ効果的に提供されるよう援助を行った。また、関係市町村及び障害福祉サービス事業者等、地域の保健・医療・福祉サービスとの綿密な連携を図るとともに、公正中立に努めた。

1 相談件数

														(単位：件)	
区分	4月	5月	6月	7月	8月	9月	10月	11月	12月	1月	2月	3月	合計		
相談内容	訪問	14	23	19	14	17	12	10	10	9	5	22	17	172	
	来所相談	11	7	6	4	7	6	6	4	6	5	5	7	74	
	同行	4	2	8	5	1	3	6	6	2	3	1	6	47	
	電話等相談	131	107	156	131	82	80	97	115	90	81	90	108	1,268	
	電子メール	10	13	9	10	5	7	6	9	2	7	4	3	85	
	個別支援会議	0	1	1	0	0	0	1	1	1	0	1	0	6	
	関係機関	52	60	68	44	55	75	50	55	47	55	64	76	701	
	その他	1	0	0	0	0	8	0	1	3	0	3	5	21	
合計	223	213	267	208	167	191	176	201	160	156	190	222	2,374		
プラン(成人)	新規	6	4	7	6	4	8	5	4	8	4	6	11	73	
	モニタリング	23	22	34	26	24	44	26	25	35	30	22	45	356	
合計	29	26	41	32	28	52	31	29	43	34	28	56	429		
プラン(児童)	新規	0	0	0	0	0	2	1	2	1	0	1	3	10	
	モニタリング	1	2	4	1	1	3	0	0	4	3	3	3	25	
合計	1	2	4	1	1	5	1	2	5	3	4	6	35		
地域移行支援	0	0	1	1	1	1	1	1	1	1	1	1	10		

川口市地域包括支援センター

「神根・新郷・芝伊刈・西・鳩ヶ谷東部・新郷東の6ヶ所」

総合相談支援として、地域の高齢者が、住み慣れた地域で安心してその人らしい生活を継続していくことができるようにするため、どのような支援が必要かを把握し、地域における適切なサービス、関係機関又は制度の利用に繋げる等支援を行った。

権利擁護として、地域の住民や民生委員、介護支援専門員などの支援だけでは十分に問題が解決できない、適切なサービス等に繋がる方法が見つからない等の困難な状況にある高齢者が、地域において安心して尊厳のある生活を送ることができるよう、専門的・継続的な視点から支援を行った。

包括的・継続的ケアマネジメント支援として包括的・継続的なケア体制の構築、地域における介護支援専門員のネットワークの構築・活用、介護支援専門員に対する日常的個別指導・相談、地域の介護支援専門員が抱える支援困難事例等への指導・助言を行った。

介護予防・日常生活支援総合事業として、事業対象者が要介護状態等になることを予防するため、その心身の状況等に応じて対象者自らの選択に基づき、介護予防・日常生活支援総合事業等が包括的かつ効果的に実施されるよう必要な援助を行った。

生活支援体制整備事業では、地域の高齢者の地域における自立した日常生活の支援及び要介護状態となることの予防又は要介護状態等の軽減、若しくは悪化の防止に係る体制の整備を促進し、認知症総合支援事業では、保健医療及び福祉に関する専門的知識を有する者により、認知症の早期における症状の悪化の防止のための支援を行った。

1 総合相談件数

(単位：件)

事業所名	4月	5月	6月	7月	8月	9月	10月	11月	12月	1月	2月	3月	合計	平均
神根地域包括	247	211	277	152	143	165	137	142	127	141	187	224	2,153	179.4
新郷地域包括	294	287	313	291	324	352	407	363	412	382	335	431	4,191	349.3
芝伊刈地域包括	328	407	485	461	479	480	574	540	358	489	467	470	5,538	461.5
西地域包括	397	430	485	385	366	313	332	352	369	345	350	416	4,540	378.3
鳩ヶ谷東部地域包括	613	549	533	533	523	526	564	484	459	476	434	425	6,119	509.9
新郷東地域包括	282	243	398	277	348	307	312	318	321	301	336	385	3,828	319.0

川口市やすらぎの家

「並木・元郷の2ヶ所」

地域の高齢者に憩いの場を提供することにより利用者相互のふれあい、健康増進等の高齢者福祉の促進を図った。

1 利用状況

(1) 並木やすらぎの家

(単位:日・人)

区分	4月	5月	6月	7月	8月	9月	10月	11月	12月	1月	2月	3月	合計	1日平均
日数	30	31	30	31	31	30	31	30	27	27	28	31	357	—
利用者数	60	31	94	77	11	77	77	64	22	20	59	68	660	1.8

(2) 元郷やすらぎの家

(単位:日・人)

区分	4月	5月	6月	7月	8月	9月	10月	11月	12月	1月	2月	3月	合計	1日平均
日数	30	31	30	31	31	30	31	30	27	27	28	31	357	—
利用者数	98	94	68	120	158	150	208	210	193	126	274	280	1,979	5.5

川口市居宅介護支援事業所

「横曽根・新郷・芝・鳩ヶ谷・神根の5ヶ所」

要介護者(利用者)等からの依頼により、利用者が可能な限りその居宅において、有する能力に応じ自立した日常生活を営むために必要な介護保険サービス又は保健・医療・福祉サービスを適切に利用できるよう、指定居宅サービス等の種類や内容等を定めた居宅サービス計画(ケアプラン)を作成した。

なお、利用者の意思に基づいた契約であることを確保するため、複数の事業所の紹介を求めることが可能であること及び居宅サービスに位置付けた事業所を選定した理由を求めることが可能であることを利用者やその家族に説明するとともに、居宅サービス計画の内容について理解しやすいよう説明を行った。

1 ケアプラン作成数

(単位:件)

事業所名	4月	5月	6月	7月	8月	9月	10月	11月	12月	1月	2月	3月	合計	月平均
横曽根居宅	177	177	176	175	176	178	175	175	170	163	161	165	2,068	172.3
新郷居宅	262	248	247	250	231	224	186	185	185	185	186	186	2,575	214.6
芝居宅	222	198	190	189	187	181	184	189	189	189	180	184	2,282	190.2
鳩ヶ谷居宅	126	127	127	126	138	139	139	133	134	129	133	129	1,580	131.7
神根居宅	38	69	76	83	90	93	90	96	93	90	96	100	1,014	84.5

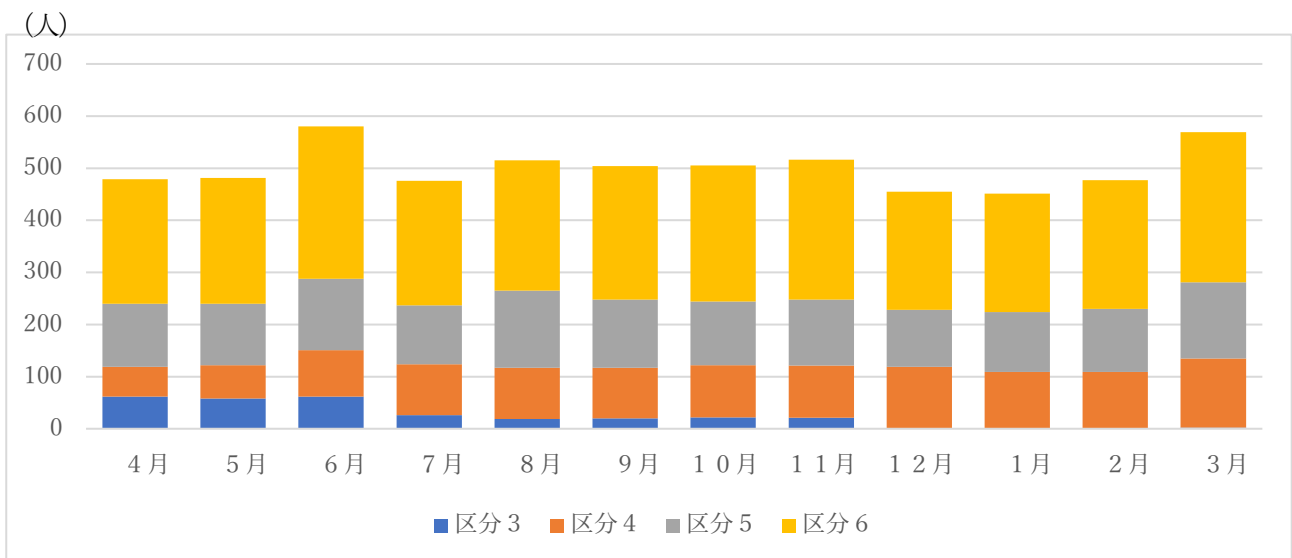
川口市生活介護夢工房

障がい者の方が自立した日常生活又は社会生活を営むことができるよう、通所により排せつ及び食事の介護、その他日常生活上の支援、創作的活動又は生産活動の機会の提供、その他の身体機能又は生活能力の向上のために行われる必要な援助を行った。

1 利用状況

定員：25人 (単位：人)

区分	日数 (日)	登録者数	利用者数					日平均	対定員比	送迎	給食
			区分3	区分4	区分5	区分6	合計				
4月	20	34	62	57	121	239	479	24.0	95.8%	728	466
5月	19	35	58	64	118	241	481	25.3	101.3%	722	467
6月	22	35	62	89	137	292	580	26.4	105.5%	886	558
7月	20	35	26	98	113	239	476	23.8	95.2%	735	460
8月	22	35	19	98	148	250	515	23.4	93.6%	778	494
9月	20	35	20	97	131	256	504	25.2	100.8%	767	482
10月	20	35	22	100	122	261	505	25.3	101.0%	784	490
11月	20	35	21	100	127	268	516	25.8	103.2%	761	468
12月	20	35	1	118	109	227	455	22.8	91.0%	651	436
1月	19	35	1	108	115	227	451	23.7	94.9%	685	438
2月	19	35	1	108	121	247	477	25.1	100.4%	712	461
3月	22	35	2	133	146	288	569	25.9	103.5%	840	548
合計	243	35.5	295	1,170	1,508	3,035	6,008	24.7	98.9%	9,049	5,768



2 行事等の実施状況

園芸体験 洪水を想定した避難訓練 七夕会 たたら祭り 防災訓練 川口市市産品フェア 障害者週間記念事業「ハートフェスタ」 秋まつり 歯科医師会ブラッシング指導 クリスマス会 節分 ひな祭り 地域美化活動

鳩ヶ谷福祉センター

地域の高齢者の各種相談に応じるとともに、健康の増進、教養の向上及びレクリエーションのための便宜を総合的に供与し、高齢者がふれあいの心を大切にしながら健康で明るい生活を営むことができるように努めた。

また、鳩ヶ谷福祉センター固有の施設機能である会議室等の施設提供を通して、地域住民の生活・文化・教養の向上、健康の増進等、広く地域福祉の増進に努めた。

1 利用状況

(単位：人)

区 分	会 議 室		は～とふる鳩ヶ谷 利用者数	合 計	
	団体数	利用者数		団体数	利用者数
4月	44	637	98	44	735
5月	40	617	79	40	696
6月	48	872	102	48	974
7月	49	864	80	49	944
8月	39	682	50	39	732
9月	50	895	98	50	993
10月	51	907	62	51	969
11月	44	803	105	44	908
12月	43	703	120	43	823
1月	40	688	103	40	791
2月	40	747	114	40	861
3月	45	831	109	45	940
合 計	533	9,246	1,120	533	10,366

